

2022–2030 M. REGIONŲ PLĖTROS PROGRAMA

I SKYRIUS
REGIONŲ PLĖTROS PROGRAMOS PASKIRTIS

1. Nacionalinio pažangos plano (toliau – NPP) uždavinių įtraukimo į Regionų plėtros programą (toliau – RPP) logika

RPP rengiama siekiant įgyvendinti Lietuvos Respublikos regioninės plėtros įstatyme nustatytą nacionalinės regioninės politikos tikslą ir uždavinius ir vadovaujantis šio įstatymo ir Lietuvos Respublikos strateginio valdymo įstatymo reikalavimais šios programos turiniui.

RPP prisidės prie 2021–2030 metų NPP, patvirtinto Lietuvos Respublikos Vyriausybės 2020 m. rugsėjo 9 d. nutarimu Nr. 998 „Dėl 2021–2030 metų Nacionalinio pažangos plano patvirtinimo“, 7 strateginio tikslo – tvariai ir subalansuotai vystyti Lietuvos teritoriją ir mažinti regioninę atskirtį (toliau – 7 strateginis tikslas). Šis tikslas iš esmės atitinka Regioninės plėtros įstatyme nustatytą nacionalinės regioninės politikos tikslą skatinti tolygią ir tvarią plėtrą visoje valstybės teritorijoje. Kompleksinis NPP 7 strateginis tikslas apima regioninės politikos tikslus ir priemones, taip pat horizontaliąsias (sektorines) tų tikslų įgyvendinimo priemones, kartu prisidedamas prie kitų NPP strateginių tikslų įgyvendinimo. Nacionalinės regioninės politikos tikslas įgyvendinamas vykdant valstybės, regioniniu bei savivaldybių lygiu suplanuotas priemones. Prie šio tikslo įgyvendinimo taip pat prisideda verslas, nevyriausybinių organizacijų, socialiniai ir ekonominiai partneriai.

NPP 7 strateginio tikslo poveikio rodikliai:

Eil. Nr.	Poveikio rodiklis	Matavimo vienetas	Pradinė situacija (metai)	Tarpinė siektina reikšmė 2025 m.	Galutinė siektina reikšmė 2030 m.
1.	Vidutinio BVP vienam gyventojui nuokrypis regionuose, palyginti su šalies BVP vienam gyventojui (to meto kainomis)	procentai	29,9 (2019)	25,4	19,8
2.	Vidutinis gyvenimo kokybės indekso nuokrypis savivaldybėse, palyginti su savivaldybių gyvenimo kokybės indekso vidurkiu	indekso punktai	8,2 (2018)	5,03	3,53
3.	Bendrųjų namų ūkių pajamų (vienam namų ūkio nariui per mėnesį) vidutinis nuokrypis regionuose	procentai	11,9 (2019)	10,4	9,6

2022–2030 metų RPP apima tą dalį priemonių, prie kurių planavimo ir įgyvendinimo tikslinga prisidėti regionų plėtros taryboms ir (arba) savivaldybėms bei jų grupėms. Tai apima Lietuvos Respublikos vidaus reikalų ministerijos koordinuojamas NPP 7 strateginio tikslo regionines pažangos priemones ir kitose nacionalinėse plėtros programose nustatytas regionines pažangos priemones.

RPP įgyvendinti skiriami nacionalinių ir tarptautinės paramos šaltinių finansiniai ištekliai. Atsižvelgiant į besikeičiančius prioritetus, atsirandant naujoms galimybėms, RPP gali būti numatytos papildomos, kitose nacionalinėse plėtros programose naujai nustatytos regioninės pažangos priemonės ir (ar) papildomi finansavimo šaltiniai.

Į RPP įtraukti šie NPP 7 strateginio tikslo uždaviniai:

7.1. Stiprinti regionų ekonominę augimą, atsižvelgiant į jų potencialą (toliau – NPP 7.1 uždavinys).

Pagrindiniai rodikliai, rodantys šio uždavinio įgyvendinimo pažangą, yra gyventojų užimtumo lygis ir darbuotojų sukuriama pridėtinė vertė kiekviename regione.

7.2. Didinti darbo vietų pasiekiamumą ir viešųjų paslaugų prieinamumą visiems (toliau – NPP 7.2 uždavinys). Šiuo uždaviniu siekiama, kad kiekviename regione mažėtų žmonių, patiriančių socialinę atskirtį ir (ar) skurdą. Daug dėmesio bus skiriama ir tam, kad viešosios paslaugos būtų prieinamos visiems Lietuvos gyventojams, nesvarbu, kur jie gyvena.

RPP įgyvendinimas prisidės prie:

- NPP išskirtų 5 sisteminių iššūkių, kuriems įveikti siekiama sutelkti pastangas ateinančių dešimtmetį: žemo ekonomikos darbo našumo; socialinės atskirties ir nelygybės; švietimo kokybės ir ugdymo netolygumų; regioninių skirtumų; klimato kaitos ir aplinkos būklės;
- Regioninės plėtros įstatyme nustatyto nacionalinės regioninės politikos tikslo ir Sutartyje dėl Europos Sąjungos veikimo 174 straipsnyje nustatytų ekonominės, socialinės ir teritorinės sanglaudos tikslų siekimo;
- Europos Parlamento, Europos Sąjungos (toliau – ES) Tarybos ir Europos Komisijos paskelbto Europos socialinių teisių ramsčio (1 pastaba) nuostatų įgyvendinimo;
- ES ir Jungtinių Tautų iniciatyvų darnaus vystymosi srityje (Europos Komisijos 2019 m. gruodžio 11 d. komunikatas „Žaliasis kursas“ (2 pastaba), Jungtinių Tautų Generalinės Asamblėjos 2015 m. rugsėjo 25 d. rezoliucija „Keiskime mūsų pasaulį: Darnaus vystymosi darbotvarkė iki 2030 metų“ (3 pastaba)) įgyvendinimo;
- Nacionalinio energetikos ir klimato srities veiksmų plano 2021–2030 m. (4 pastaba) įgyvendinimo;
- Europos Komisijos 2010 m. gegužės 19 d. komunikato „Europos skaitmeninė darbotvarkė“ (5 pastaba) įgyvendinimo.
- Europos Komisijos 2021 m. birželio 30 d. komunikato „Ilgalaikė ES kaimo vietovių vizija – stipresnės, sujungtos, atsparios ir klestinčios kaimo vietovės iki 2040 m.“ įgyvendinimo.
- 2021 m. liepos 28 d. Tarybos sprendimu Nr. 10477/21 patvirtinto Lietuvos ekonomikos gaivinimo ir atsparumo didinimo plano įgyvendinimo.

Rengiant RPP, atsižvelgta į įgyvendinant Europos semestrą Europos Komisijos pateiktas pastabas ir rekomendacijas Lietuvai dėl regioninės atskirties, skurdo ir socialinės atskirties mažinimo (7 pastaba) ir Lietuvos Respublikos teritorijos bendrajame plane (toliau – LRTBP) nustatytas teritorijos naudojimo privalomąsias nuostatas.

NPP 7 strateginio tikslo uždaviniai yra susiję su LRTBP koncepcija, sudarančia prielaidas tolygiai teritorijų raidai ir partnerystei tarp regionų ir savivaldybių institucijų. Į LRTBP nustatytas teritorijos naudojimo privalomąsias nuostatas atsižvelgiama rengiant regionų plėtros planus ir įgyvendinant juose suplanuotus projektus.

NPP nustatytų pažangos uždavinių įgyvendinimo kryptys, už kurias pagal įstatymuose nustatytą kompetenciją atsakingos regionų plėtros tarybos ir (ar) savivaldybės, jų sąsajos su kitomis nacionalinėmis plėtros programomis ir NPP nustatytais horizontaliaisiais principais

NPP nustatyti pažangos uždaviniai įgyvendinami šiomis kryptimis:

- 1) stiprinant ekonominę sanglaudą;
- 2) stiprinant socialinę sanglaudą;
- 3) stiprinant teritorinę sanglaudą – mažinant teritorinius netolygumus tarp regionų ir regionų viduje.

Šioms kryptims įgyvendinti rengiami regionų plėtros planai, savivaldybių strateginiai plėtros planai, tvarios miestų plėtros ir funkcinų zonų strategijos.

Siekiant ekonominės, socialinės ir teritorinės sanglaudos stiprinimo, prie NPP 7 strateginio tikslo įgyvendinimo prisidės ir kitiems NPP strateginiams tikslams įgyvendinti plėtros programose nustatytos regioninės pažangos priemonės. Regioninių pažangos priemonių įgyvendinimo konkrečiuose regionuose mastas ir joms reikalingos

preliminarios lėšos bus numatomos regionų plėtros planuose, atsižvelgiant į konkretaus regiono problemas ir jų mastą, regiono prioritetinius veiksmus bei turimus finansinius išteklius.

Siekiant **ekonominės sanglaudos** ir įgyvendinant NPP 7.1 uždavinį, RPP numatomos investicijos į palankių sąlygų privačioms investicijoms pritraukti ir darbo vietoms kurti sudarymą, panaudojant specifinius, konkretiems regionams būdingus išteklius; regionų centrų (išskyrus Vilnių, Kauną ir Klaipėdą) investicinio potencialo stiprinimą ir naujų ekonominių veiklų plėtrą; investicijos skiriamos sprendimams, kurių sėkmingam įgyvendinimui tikslinga sujungti savivaldybių veiksmus ir išteklius.

Siekiant **socialinės sanglaudos** ir įgyvendinant NPP 7.2 uždavinį, RPP numatomos investicijos į viešųjų paslaugų prieinamumo gerinimą; socialinės atskirties ir skurdo mažinimą; gyvenimo kokybės, **pasirengimo krizėms ir ekstremaliosioms situacijoms** gerinimą. Regionų plėtros taryboms, savivaldybėms bei jų grupėms sudaroma galimybė pasinaudoti šiomis kitose nacionalinėse plėtros programose nustatytais regioninėmis pažangos priemonėmis:

- NPP 2 strateginiam tikslui „Didinti gyventojų socialinę gerovę ir įtraukti, stiprinti sveikatą ir gerinti Lietuvos demografinę padėtį“ įgyvendinti skirta 2021–2030 metų plėtros programos valdytojos Lietuvos Respublikos socialinės apsaugos ir darbo ministerijos socialinės sutelkties plėtros programos regioninė pažangos priemonė 09-003-02-02-11 (RE) „Sumažinti pažeidžiamų visuomenės grupių gerovės teritorinius skirtumus“, 2022–2030 metų plėtros programos valdytojos Lietuvos Respublikos sveikatos apsaugos ministerijos sveikatos išsaugojimo ir stiprinimo plėtros programos regioninė pažangos priemonė 11-001-02-10-03 (RE) „Gerinti kokybiškų visuomenės sveikatos paslaugų prieinamumą regionuose“ ir 2022–2030 metų plėtros programos valdytojos Lietuvos Respublikos sveikatos apsaugos ministerijos sveikatos priežiūros kokybės ir efektyvumo didinimo plėtros programos regioninė pažangos priemonė 11-002-02-11-02 „Užtikrinti ilgalaikės priežiūros paslaugų plėtrą“;
- NPP 3 strateginiam tikslui „Didinti švietimo įtrauktį ir veiksmingumą, siekiant atitikties asmens ir visuomenės poreikiams“ įgyvendinti skirtos šios 2021–2030 metų plėtros programos valdytojos Lietuvos Respublikos švietimo, mokslo ir sporto ministerijos mokslo plėtros programos regioninės pažangos priemonės: 12-003-03-01-23 (RE) „Padidinti ugdymo prieinamumą atskirtį patiriantiems vaikams“ ir 12-003-03-02-17 (RE) „Plėtoti įvairialypį švietimą vykdant visos dienos mokyklų veiklą“;
- NPP 5 strateginiam tikslui „Gerinti transporto, energetinį ir skaitmeninį vidinį ir išorinį junglumą“ įgyvendinti skirta 2022–2030 metų plėtros programos valdytojos Lietuvos Respublikos susisiekimo ministerijos susisiekimo plėtros programos regioninė pažangos priemonė 10-001-05-03-07 (RE) „Gerinti eismo saugą vietinės reikšmės keliuose ir gatvėse“;
- NPP 6 strateginiam tikslui įgyvendinti skirta 2021–2030 metų plėtros programos valdytojos Lietuvos Respublikos aplinkos ministerijos aplinkos apsaugos ir klimato **kaitos** valdymo plėtros programos regioninės pažangos priemonės 02-001-06-07-02 (RE) „Didinti geriamojo vandens tiekimo ir nuotekų tvarkymo paslaugų prieinamumą“ **ir 02-001-06-07-03 (RE) „Didinti geriamojo vandens tiekimo infrastruktūros saugumą“.**
- **NPP 10 strateginiam tikslui įgyvendinti skirta regioninė pažangos priemonė 01-004-10-04-01 (RE) „Stiprinti civilinę parengtį“.**

Siekiant **teritorinės sanglaudos**, regionų plėtros planuose bus numatomos konkrečios pažangos priemonės ir veiksmai, suplanuoti atsižvelgiant į kiekvienos teritorijos (miesto, funkcinės zonos, regiono, ir t. t.) problemas ir jų mastą, turimą potencialą, poreikius ir galimybes, siekiant mažinti atotrūkį tarp regionų ir jų viduje.

Siekiant įgyvendinti NPP strateginį iššūkį, susijusį su klimato kaita ir aplinkos būkle, regionų plėtros taryboms, savivaldybėms bei jų grupėms bus galima pasinaudoti NPP 6 strateginiam tikslui „Užtikrinti gerą aplinkos kokybę ir gamtos išteklių naudojimo darną, saugoti biologinę įvairovę, švelninti Lietuvos poveikį klimato kaitai ir didinti atsparumą jos poveikiui“ (toliau NPP 6 strateginis tikslas) įgyvendinti skirtomis regioninėmis pažangos priemonėmis:

- 2022–2030 metų plėtros programos valdytojos Lietuvos Respublikos susisiekimo ministerijos susisiekimo plėtros programos regioninė pažangos priemone 10-002-06-01-03 (RE) „Skatinti darnų judumą miestuose“;
- 2022–2030 metų plėtros programos valdytojos Lietuvos Respublikos aplinkos ministerijos aplinkos apsaugos ir klimato valdymo plėtros programos regioninėmis pažangos priemonėmis: 02-001-06-08-02 (RE) „Plėtoti žaliąją infrastruktūrą urbanizuotoje aplinkoje“, 01-001-06-08-03 (RE) „Sutvarkyti

praeityje užterštas ir pažeistas teritorijas“, 02-001-06-10-01 (RE) „Skatinti rūšiuojamąjį atliekų surinkimą“ ir 02-001-06-11-02 (RE) „Stiprinti savivaldybių aplinkos oro monitoringą.

Igyvendinant RPP, bus taip pat atsižvelgiama į tris horizontaliuosius NPP principus: darnaus vystymosi, inovatyvumo ir lygių galimybių visiems.

Igyvendinant NPP 7 strateginį tikslą per regionų plėtros tarybų rengiamus ir tvirtinamus regionų plėtros planus, sprendžiamos šios regioninės plėtros problemos:

- 1) skirtingas regionų ekonominio augimo potencialas ir netolygi ekonomikos plėtra;
- 2) atskiriems regionams būdinga didesnė skurdo rizika ir socialinė atskirtis;
- 3) nepakankamai tvari aplinka, daranti neigiamą įtaką regionų patrauklumui.

1 ir 2 problemos siejasi su NPP 7 tikslo uždaviniais, o 3 atliepia NPP iškeltą klimato kaitos ir aplinkos būklės sisteminį iššūkį ir NPP nustatytą darnaus vystymosi horizontalųjį principą.

2. Regioninės plėtros pagrindinės problemos ir regionų vystymosi tendencijos

1 problema. Skirtingas regionų ekonominio augimo potencialas ir netolygi ekonomikos plėtra.

1. Pagrindiniai su problema susiję NPP pažangos uždaviniai:

Uždaviniai, kuriems nustatyta regioninė pažangos priemonė:

- 7.1 uždavinys. Stiprinti regionų ekonominį augimą, atsižvelgiant į jų potencialą;
- 5.3 uždavinys. Gerinti transporto junglumą šalies viduje, su ES valstybėmis narėmis ir trečiosiomis šalimis, užtikrinti eismo saugumą.

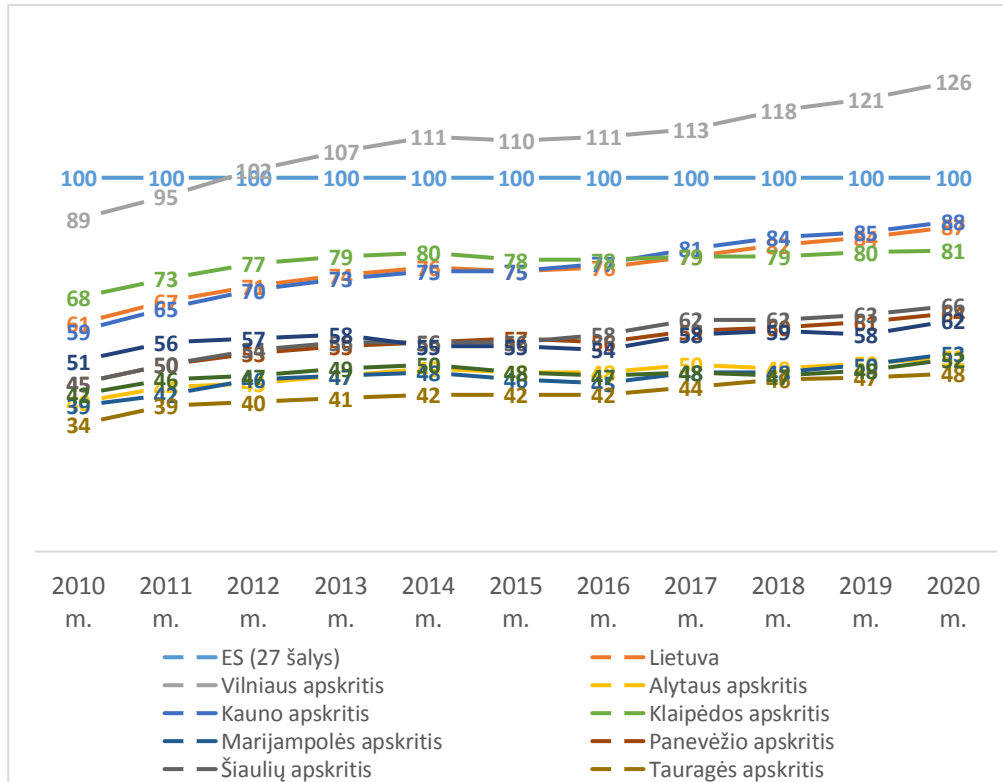
Kiti uždaviniai, prie kurių įgyvendinimo tikslinga prisidėti regionų plėtros taryboms ir (ar) savivaldybėms:

- 1.6 uždavinys. Pritraukti tiesiogines užsienio ir vietines investicijas;
- 1.8 uždavinys. Skatinti verslumą ir įmonių augimą;
- 1.12 uždavinys. Didinti Lietuvos turizmo konkurencingumą;
- 1.14 uždavinys. Didinti žemės ūkio, maisto pramonės, žuvininkystės sektoriuose sukuriama pridėtinę vertę bei konkurencingumą;
- 1.15 uždavinys. Gerinti aukštos ir vidutinės pridėtinės vertės ekonomikos sektorių žmoniškųjų išteklių poreikio tenkinimą;
- 3.4 uždavinys. Gerinti atitiktį tarp švietimo sistemoje įgyjamų ir darbo rinkoje bei prisitaikyti kintančioje aplinkoje reikalingų kompetencijų;
- 6.3 uždavinys. Užtikrinti Lietuvos elektros energijos rinkos ir elektros energetikos sistemos adekvatumą, didinti vidaus energijos gamybos ir bendrojo galutinio energijos vartojimo atsinaujinančių energijos išteklių dalį bei diegti taršos mažinimo priemones energetikos sektoriuje.

2. Sprendžiamos problemos mastas:

Lietuvoje regionų ekonominiai skirtumai akivaizdūs ir didėja. Nuo 2004 metų, Lietuvai tapus ES nare, šalies ekonomika vystėsi gana sparčiai. Lietuvos BVP vienam gyventojui pagal perkamąją galią nuo 2004 iki 2020 metų išaugo nuo 50 iki 87 proc. ES vidurkio (8 pastaba). 2008–2009 metais šalies ekonomika, patyrusi globalią finansų krizę, atsigavo ir toliau gana sparčiai vijosi ekonomiškai stiprias ES valstybes. Eurostato duomenimis (9 pastaba), 2020 metais BVP vienam gyventojui pagal perkamąją galią Lietuvoje siekė 25 980 Eur ir, palyginti su 2010 metais, išaugo 71 proc. (atitinkamo ES vidutinio rodiklio augimas tuo pačiu laikotarpiu siekė 20 proc.).

Tačiau regioniniu lygmeniu ekonominis augimas nebuvo tolygus. Sparčiausiai ekonomika vystėsi dviejuose didžiausiuose – Vilniaus ir Kauno – regionuose, kitur tempas buvo lėtesnis, todėl 2020 metais keturiuose regionuose – Alytaus, Marijampolės, Tauragės ir Utenos – BVP vienam gyventojui pagal perkamąją galią buvo beveik dvigubai mažesnis už ES vidurkį, o trijuose – Telšių, Panevėžio ir Šiaulių – sudarė vos du trečdalius (62–64 proc.) ES vidurkio. 2014–2020 metais BVP, tenkančio vienam gyventojui, vidutiniai netolygumai tarp regionų išaugo nuo 28,2 iki 29,8 proc.

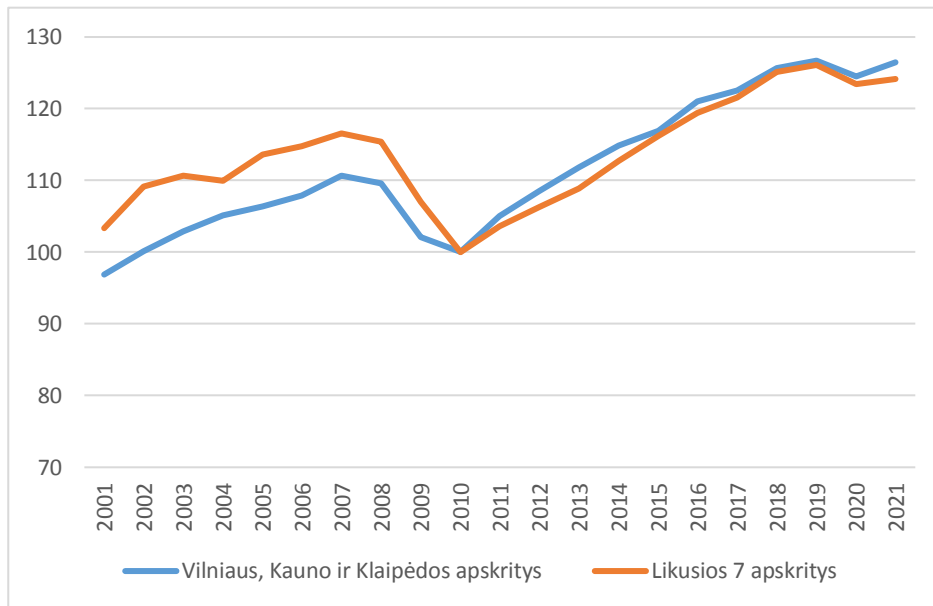


1 pav. Regioninio BVP, tenkančio 1 gyventojui, santykis su ES vidurkiu (perkamosios galios standartais). Šaltiniai: Eurostatas, Lietuvos statistikos departamentas.

Didelė ekonominė nelygybė ir tolesnės plėtros kliūtys sietinos su investicijų stoka. Ekonominis atsigavimas, pasibaigus 2008–2009 metų finansų krizei, daugiausia buvo paremtas padidėjusiu vartojimu, o materialinės investicijos vienam gyventojui prieškrizinį lygį (2 844 Eur – 2007 metais) pasiekė tik 2018 metais (nors prieškrizinį BVP lygį vienam gyventojui pavyko viršyti jau 2011 metais). 2020 metais tik Vilniaus regiono materialinės investicijos reikšmingiau lenkia nacionalinį vidurkį, o šešiuose regionuose – Utenos, Tauragės, Alytaus, Marijampolės, Panevėžio ir Telšių – materialinės investicijos, tenkančios vienam gyventojui, svyruoja nuo 1 204 iki 1 889 Eur. Tai yra 2–3 kartus mažiau nei Vilniaus regione, kur materialinės investicijos siekia 4 570 Eur vienam gyventojui.

Taip pat pastebimi ir dideli darbo rinkos tarpregioniniai skirtumai. 2008–2009 metų finansų krizės poveikis užimtumui mažiau pasireiškė Vilniaus, Kauno ir Klaipėdos regionuose. Finansų krizės metu užimtumas šiuose regionuose sumažėjo mažiau, o 2010–2021 metais didėjo sparčiau nei likusioje šalies dalyje (žr. 2 pav.). Augant Lietuvos ekonomikai, didėjo užimtumas ir mažėjo nedarbas. Eurostato duomenimis, 15–64 metų gyventojų užimtumo lygis išaugo nuo 57,6 proc. 2010 metais iki

71,6 proc. 2020 metais ir tapo 4,6 proc. punktais aukštesnis už ES vidurkį (67,0 proc. – 2020 metais, (10 pastaba)). Nedarbo lygis 2010–2018 metais kasmet nuosekliai mažėjo: nuo 17,8 proc. 2010 metais iki 6,2 proc. 2018 metais (11 pastaba). Reikšmingai sumažėjo ir jaunimo (15–29 metų) nedarbo lygis: nuo 27,2 proc. 2010 metais iki 7,5 proc. 2018 m. (12 pastaba). Ilgalaikio nedarbo lygis ėmė mažėti metais vėliau, tačiau jo mažėjimas truko tiek pat ilgiau, per 2011–2019 metų laikotarpį ilgalaikio nedarbo lygis sumažėjo nuo 8,0 iki 1,9 proc. (13 pastaba). 2019 metais nedarbo lygis šalyje išliko beveik nepakitęs (6,3 proc.), tačiau 2020 metais pradėjo augti (pasiekė 8,5 proc.) (14 pastaba). Viena iš priežasčių – menkas darbo jėgos judumas ir tik 77 proc. gyventojų prieinamas nuolatinėms kelionėms į darbą tinkamas viešasis transportas. Tai turi neigiamą poveikį tiek daliai gyventojų, ypač priklausančių socialiai pažeidžiamoms grupėms ir (ar) gyvenantiems sunkiau pasiekiamose vietovėse, kurie negali įsidarbinti, tiek miestuose veikiančiai daliai darbdavių, kuriems nepasiekiamas esama ir potencialiai tinkama regioninė ir tarpreregioninė darbo rinka. Taip pat sunkiau įsidarbina asmenys su žemesniu nei vidurinis išsilavinimu, kurių yra daugiau kaimo vietovėse. 2020 metais šios grupės (20–64 metų) užimtumo lygis Lietuvoje (48,2 proc.) buvo žemesnis nei ES 27 šalių vidurkis (55,0 proc.) (15 pastaba).



2 pav. Užimtumo lygio (15–64 metų gyventojų) indeksas 2001–2021 metais. (Pastaba. 100 atitinka 2010 metų lygį atitinkamoje regionų grupėje. Bendra regionų grupės reikšmė pateikiama kaip svertinis vidurkis, apskaičiuotas pagal darbingo amžiaus gyventojų skaičių.) Šaltinis: Lietuvos statistikos departamentas.

Remiantis Eurostato prognozėmis, 2030 metais šimtui 15–64 metų gyventojų teks 41 asmuo, sulaukęs 65 metų ar daugiau (16 pastaba). Ta pati tendencija matoma ir vertinant darbingo amžiaus gyventojų pasiskirstymą: 2020 m. didžiausios buvo 55–59 metų amžiaus grupė (vyraujanti 45 iš 60 savivaldybių) ir 15–19 metų amžiaus grupė. Visų regionų ir didžiųjų miestų (išskyrus Vilniaus miestą) 10–19 metų ir 55–65 metų amžiaus gyventojų santykis yra labai panašus – apie 60 proc. Iš bendros tendencijos išsiskiria tik Vilniaus miesto demografinė struktūra, kurioje vyrauja 30–39 metų amžiaus gyventojai.

Augant ekonominiams netolygumams, labiausiai buvo paveikti atokūs (17 pastaba), retai gyvenami, gyventojų skaičiaus mažėjimu ir mažesne ekonominių veiklų koncentracija pasižymintys regionai (Utenos, Tauragės ir Marijampolės regionai). Jų geografinė atskirtis lėmė socialinės ir ekonominės atskirties augimą.

Keičiantis ekonominei situacijai, ilgą laiką buvusios struktūrinės problemos ir grėsmės, tokios kaip visuomenės senėjimas, gyventojų skaičiaus mažėjimas, pasipildo naujomis – automatizavimu, klimato kaita. COVID-19 pandemija paspartino daugelio procesų perkėlimą į elektroninę erdvę, o nevienodos skirtingų teritorijų, socialinių grupių ir organizacijų galimybės pasinaudoti žaliosios ekonomikos, skaitmeninės transformacijos ir kitomis galimybėmis gali lemti, kad regionų ekonominiai netolygumai toliau didės.

3. Problemos teritorinė sklaida.

Problema atskiruose regionuose pasiskirsčiusi netolygiai, tai parodo pridėtinės vertės, tenkančios vienam dirbančiajam, ir užimtumo lygio netolygumai (NPP 7.1 uždavinio rodikliai).

Pridėtinė vertė, tenkanti vienam dirbančiajam, ir užimtumo lygis priklauso nuo regionų geografinių ir demografinių savybių (gyventojų koncentracijos, amžiaus struktūros, teritorijos pasiekiamumo, ekonominių veiklų koncentracijos ir įvairovės). Šiuo požiūriu iš kitų regionų išsiskiria Vilniaus regionas, kuris pirmąją pagal abu rodiklius, ir Klaipėdos ir Kauno regionai, kurių rodikliai apytiksliai atitinka šalies vidurkį ir nedaug skiriasi tarpusavyje. Kauno regionui, palyginti su Klaipėdos regionu, būdinga šiek tiek mažesnė pridėtinė vertė vienam dirbančiajam (2020 m. 21,9 tūkst. Eur, palyginti su 22,7 tūkst. Eur Klaipėdos regione ir 22,8 tūkst. Eur Lietuvoje), tačiau šie skirtumai nėra dideli. Šiuose regionuose gerai išvystytos ekonominiam augimui būtinos viešosios paslaugos: santykinai gerai prieinamas viešasis transportas (viešojo transporto intensyvumas (18 pastaba), tenkantis 1 000 gyventojų, didžiausias šalyje: Vilniaus regione – 86,7, Kauno regione – 61,4, Klaipėdos regione – 64,1, kai šalies vidurkis – 59,3, ir aukštas dalyvavimas ikimokykliniame ugdyme (2020 m. atitinkamai 95,2 proc., 91,7 proc. ir 90 proc. 3 metų ir vyresnių vaikų grupėje). Vilniaus, Kauno ir Klaipėdos regionų savybės, tokios kaip didelė gyventojų dalis tankiai gyvenamose teritorijose, geras teritorijų pasiekiamumas, didesnė ekonominių veiklų koncentracija ir įvairovė, lemia, kad šių regionų ekonominė plėtra yra spartesnė. Šiuose regionuose, jau pasiekusiuose aukštą užimtumo lygį (pirmiausia – Vilniaus, kur 15–64 metų amžiaus gyventojų užimtumo lygis 2021 metais siekė 78,9 proc., o Kauno ir Klaipėdos regionuose atitinkamai 72,6 ir 73,3 proc.), palaipsniui artėjama prie visiško užimtumo (apie 79–80 proc. 15–64 metų gyventojų užimtumo lygio, (19 pastaba)), aktualus užimtumo kokybės augimas – esamų darbo vietų kaita ir naujų, kuriančių aukštesnę pridėtinę vertę ar labiau prieinamų socialiai jautrioms grupėms darbo vietų kūrimas. Kita vertus, tik šių regionų centruose ir netoli jų esančiose teritorijose ekonominiai rodikliai geresni už vidutinius šalyje, o toliau nuo centro esančiose šių regionų dalyse iš esmės identiškai mažiau išvystytų regionų rodikliams. Pavyzdžiui, Vilniaus regiono Šalčininkų r. ir Ukmergės r. savivaldybėse užimtumo lygis 2021 metais siekė tik apie 61 proc., Kauno regiono Raseinių r. savivaldybėje užimtumo lygis siekė tik 62,6 proc., Klaipėdos regiono Skuodo r. savivaldybėje – 64,8 proc., kai šalies vidurkis buvo 72,5 proc.

Vilniaus regionui būdingi didžiausi iš visų regionų vidiniai netolygumai, vertinat tiek užimtumo lygį (2021 m. skirtumai tarp savivaldybių siekia iki 22 proc. punktų), tiek vieno darbuotojo sukuriamą pridėtinę vertę (kuri tarp Vilniaus m. ir Šalčininkų r. savivaldybių skiriasi du kartus). Kiek mažesni, tačiau taip pat dideli vidiniai netolygumai būdingi ir Kauno bei Klaipėdos regionams. Kauno regiono 15–64 metų amžiaus gyventojų užimtumo lygio skirtumai tarp savivaldybių 2020 metais siekė iki 16,4 proc. punktų (tarp Birštono savivaldybės ir Raseinių r. savivaldybės), o pridėtinės vertės, tenkančios vienam dirbančiajam, skirtumai Klaipėdos regione 2020 metais – iki 2,2 karto (tarp Klaipėdos m. ir Skuodo r. savivaldybės).

Šiaulių ir Panevėžio regionų situacija geresnė negu Alytaus, Utenos, Marijampolės ir Tauragės regionuose, bet blogesnė, palyginti su Vilniaus, Kauno ir Klaipėdos regionais. Viena vertus, palyginti su šalies vidurkiu, abiejų šių regionų užimtumo lygis auga sparčiau (Šiaulių regiono pokytis 2014–2021 metais +8,5 proc. punkto iki 70,1 proc., Panevėžio regiono +7,8 proc. punkto iki **68,5** proc., kai vidutinis augimas šalyje buvo +6,8 proc. punkto). Kita vertus, lėtai auga darbo našumas, matuojamas pridėtinė verte, tenkančia vienam dirbančiajam. Šio rodiklio augimas Panevėžio ir Šiaulių regionuose 2014–2020 metais (+5,1 tūkst. Eur vienam dirbančiajam Panevėžio regione, +4,5 tūkst. Eur vienam dirbančiajam Šiaulių regione) atsilieka nuo šalies vidurkio (+7,4 tūkst. Eur vienam dirbančiajam). Trumpuoju laikotarpiu esama tendencija Šiaulių ir Panevėžio regionams yra palanki, nes užimtumo augimo, kiekybinio augimo (daugiau darbo vietų ir didesnio dalyvavimo darbo rinkoje) galimybės dar nėra išnaudotos (20 pastaba). Tačiau ilgalaikė augimo perspektyva mažiau palanki, nes darbo našumas be reikiamų struktūrinių pokyčių augs lėčiau, lėtės šiuo metu gana spartus užimtumo augimas, struktūriniai pokyčiai pareikalaus naujų kompetencijų ir įgūdžių ir gali neigiamai atsiliepti skurdo rizikos bei socialinės atskirties rodikliams.

Alytaus, Tauragės, Marijampolės ir Utenos regionų ekonomines problemas daugiausia lemia objektyvios regionų geografinės savybės ir mažiau prieinamos (dalyje teritorijos – neprieinamos) tvariam ekonominiam augimui būtinos viešosios paslaugos, tokios kaip ikimokyklinis ugdymas ar viešasis transportas. Alytaus regione matoma žema pridėtinė vertė (2020 metais – 16,9 tūkst. Eur vienam dirbančiajam, kai šalies vidurkis – 22,8), Tauragės regionui būdingas vidutinis (artimas regionų vidurkiui, bet nesiekiantis šalies vidurkio) užimtumo lygis (2021 metais – 66,9 proc. 15–64 metų amžiaus grupėje), tačiau, kartu su Utenos regionu, mažiausia iš visų regionų vienam dirbančiajam tenkanti pridėtinė vertė (16,9 tūkst. Eur vienam dirbančiajam), Utenos regione – žemiausias 15–64 metų asmenų užimtumo lygis ir žemiausia vienam dirbančiajam tenkanti pridėtinė vertė, o Marijampolės regiono atitinkami rodikliai – vieni žemiausių šalyje (po Utenos arba Tauragės regiono).

Telšių regionui didelę reikšmę turi vykstantis perėjimas prie klimatui neutralios ekonomikos didžiausią darbo vietų skaičių sukuriančioje įmonėje (apie 1 400 darbuotojų, su šiomis darbo vietomis netiesiogiai susijusios apie 14,5 proc. visų regiono darbo vietų (22 pastaba)).

Skirtingas ar nepakankamai panaudojamas regionų ekonominis potencialas kartu atspindi nevienodą savivaldybių finansinį pajėgumą užtikrinti joms priskirtų viešųjų paslaugų kokybišką ir efektyvų įgyvendinimą ir didinti patrauklumą investicijoms.

4. Numatomas kokybinis pokytis sprendžiant problemą:

Sprendžiant problemą numatoma prisidėti prie NPP siekio padidinti užimtumo lygį, dirbančiajam tenkančią pridėtinę vertę (našumą) ir sumažinti šių rodiklių tarpreregioninius ir vidinius regionų netolygumus. RPP numatomos investicijos į ekonominio potencialo stiprinimą, investicinio patrauklumo didinimą ir verslo aplinkos gerinimą, siekiant kurti naujas kokybiškas darbo vietas ir plėtoti aukštą pridėtinę vertę kuriančius verslus pagal atliktą analizę ir įvertintą potencialą, rengiant regionų plėtros planus.

2 problema. Atskiriems regionams būdinga didesnė skurdo rizika ir socialinė atskirtis.

1. Pagrindiniai su problema susiję NPP pažangos uždaviniai:

Uždaviniai, kuriems yra nustatyta regioninė pažangos priemonė:

- 7.2 uždavinys. Didinti darbo vietų pasiekiamumą ir viešųjų paslaugų prieinamumą visiems;
- 2.2 uždavinys. Didinti ~~neįgalųjų asmenų~~ su negalia ir jų šeimų, senyvo amžiaus žmonių bei kitų pažeidžiamų ir socialinėje atskirtyje esančių grupių gerovę;
- 2.10 uždavinys. Skatinti sveikatos išsaugojimo ir stiprinimo veiklas ir stiprinti psichologinį (emocinį) visuomenės atsparumą;
- 2.11 uždavinys. Didinti kokybiškų ir inovatyvių sveikatos priežiūros paslaugų prieinamumą ir sveikatos atsparumą grėsmėms;
- 3.1 uždavinys. Pagerinti ugdymosi rezultatus ir sumažinti jų atotrūkį;
- 3.2 uždavinys. Didinti švietimo įtrauktį ir prieinamumą, užtikrinti saugią aplinką kiekvienam asmeniui;
- 5.3 uždavinys. Gerinti transporto junglumą šalies viduje, su ES valstybėmis narėmis ir trečiosiomis šalimis, užtikrinti eismo saugumą;
- 6.7 uždavinys. Gerinti vandens telkinių būklę bei didinti vandens tiekimo ir nuotekų tvarkymo paslaugų prieinamumą ir efektyvumą.
- 10.4 uždavinys. Užtikrinti efektyvų krizių nacionalinio saugumo srityje ir ekstremaliųjų situacijų valdymą bei jų prevenciją**

Kiti uždaviniai, prie kurių įgyvendinimo tikslinga prisidėti regionų plėtros taryboms ir (ar) savivaldybėms:

- 2.1 uždavinys. Mažinti pajamų nelygybę;

2.3 uždavinys. Didinti darbo ieškančių asmenų įsidarbinimo galimybes ir užimtumo rėmimo sistemos veiksmingumą ir efektyvumą;

2.6 uždavinys. Plėtoti **neįgaliesiems asmenims su negalia** tinkamą aplinką visose gyvenimo srityse;

2.7 uždavinys. Stiprinti socialinio aktyvumo ir socialinės atsakomybės nuostatas visuomenėje bei bendruomeniškumą;

3.3 uždavinys. Pritaikyti švietimo sistemą sklandžiai reemigravusių Lietuvos piliečių, lietuvių kilmės asmenų ir atvykusių užsieniečių integracijai bei gerinti besimokančiųjų judumo sąlygas;

4.1 uždavinys. Skatinti gyventojus dalyvauti kultūrinėse veiklose ir prisidėti prie kultūros plėtros;

4.3 uždavinys. Skatinti visapusišką tautinių mažumų integraciją,

4.6 uždavinys. Atgaivinti visuomenei reikšmingą kultūros ir tautinį paveldą ir didinti jo naudojimą visuomenės poreikiams.

2. Sprendžiamos problemos mastas.

Didėjant ekonominiams skirtumams tarp regionų, didėja ir gyventojų pajamų, skurdo rizikos ir socialinės atskirties netolygumai. Skurdo rizikos ir socialinės atskirties lygis Lietuvoje viršija ES vidurkį. 2020 metais Lietuvoje 24,8 proc., arba apie 696 tūkst., asmenų patyrė skurdo riziką ar socialinę atskirtį, ES vidurkis siekė 21,5 proc. Pažymėtina, kad skurdo rizikos ir socialinės atskirties rodiklis gerėja labai nežymiai ir 2021 metais sumažėjo iki 24,5 proc. Kai kurių tikslinių grupių skurdas ir socialinė atskirtis tebėra didelė problema. Didesnę skurdo riziką ir socialinę atskirtį patiria vyresni nei 65 metų asmenys, vieniši tėvai, gausios šeimos, **neįgalieji-asmenys su negalia**.

Per 2014–2021 metus skurdo riziką ir socialinę atskirtį patiriančių gyventojų dalies teritoriniai netolygumai padidėjo nuo vidutinių 2,5 proc. punkto iki 3,6 proc. punkto, arba 1,6 karto. Labiausiai buvo paveikti atokūs, retai gyvenami regionai ir mažesne ekonominės veiklos koncentracija pasižymintys regionai (Utenos, Tauragės ir Marijampolės regionai). Jų geografinė atskirtis lėmė socialinės ir ekonominės atskirties augimą.

Nors, pasibaigus 2008 metų finansų krizei, Lietuvos ekonomika auga, gyventojų skurdo ir socialinės atskirties bei pajamų nelygybės rodikliai gerėja ne taip sparčiai.

2015 metais 20 proc. didžiausias pajamas gaunančių gyventojų pajamos daugiau nei 7,5 karto viršijo 20 proc. mažiausias pajamas gaunančių gyventojų pajamas. Nuo to laiko situacija akivaizdžiai pagerėjo – 2018 metais pajamų pasiskirstymo rodiklis siekė 7,1, o 2020 metais – 6,1 karto, tačiau vis dar gerokai viršijo ES 2019 metų vidurkį – 5,07 karto. Nuo 2015 iki 2020 metų Lietuvoje taip pat itin sumažėjo ir dirbančių gyventojų pajamų atskirtis – daugiausia ir mažiausia uždirbančiųjų darbo pajamų skirtumas sumažėjo nuo 6,8 karto iki 5 kartų, todėl vis didesnę įtaką skurdo rizikos ir socialinės atskirties netolygumams daro ekonomiškai neaktyvių gyventojų būklė.

Lietuvoje aktuali apsirūpinimo socialiniu būstu problema. 2020 metais socialinio būsto fondą sudarė 11 797 būstai, iš jų 252 būstai (2,14 proc.) buvo avarinės būklės arba netinkami gyventi. Laukiančių paramos būstui išsinuomoti sąraše to tarpu buvo daugiau nei 10 tūkst. asmenų (šeimų), todėl socialinio būsto poreikis, net ir sutvarkius avarinės būklės ar netinkamus būstus, faktinę šio būsto pasiūlą viršija 2 kartus. **Neįgalieji Asmenys su negalia** ir gausios šeimos – tos gyventojų grupės, kurioms tinkamas būstas rinkoje sunkiai prieinamas arba visai neprieinamas.

Remiantis oficialiosios statistikos portalo duomenimis ir savivaldybių teikiamais į Socialinės paramos šeimai informacinę sistemą duomenimis, 2024 metais socialinio būsto fondas sudarė 0,8 proc. bendro būsto fondo Lietuvoje. Tuo pačiu laikotarpiu vidutinė socialinio būsto nuomos laukimo trukmė buvo 5,63 m. (priklausomai nuo savivaldybės vidutinė socialinio būsto laukimo trukmė svyravo nuo 2 iki 13 m.). Nors savivaldybės kasmet vykdo socialinio būsto fondo plėtrą, asmenų (šeimų) aprūpinimo socialiniu būstu problema išlieka aktuali. Todėl būtina plėtoti socialinio būsto fondą visoms Lietuvos Respublikos paramos būstui įsigyti ar išsinuomoti įstatyme nurodytoms tikslinėms grupėms (jaunoms šeimoms, šeimoms, auginančioms tris ar daugiau vaikų, likusiems be tėvų globos asmenims ir jų šeimoms, asmenims su negalia ir jų šeimoms ir kt.).

Demografinės tendencijos lemia socialinės gerovės iššūkius. Gyventojų senėjimo ir migracijos procesai (tarptautinė ir vidaus migracija) daro spaudimą Lietuvos kaimiškosioms vietovėms ir nutolusiems regionams. Keičiasi gyventojų amžiaus struktūra – mažėja vaikų ir daugėja vyresnio amžiaus asmenų. Remiantis Lietuvos Respublikos 2021 metų visuotinio gyventojų ir būstų surašymo rezultatais, 2021 metų pradžioje šalyje gyveno 559,9 tūkst. 65 metų ir vyresnių asmenų. Jų dalis padidėjo nuo 15,8 proc. (2005 metų pradžioje) iki 19,9 proc. (2021 metų pradžioje) visų Lietuvos nuolatinių gyventojų. 100 vaikų 2021 metų pradžioje (2021 metų visuotinio gyventojų ir būstų surašymo rezultatai) teko 134 pagyvenę žmonės (2005 metų pradžioje – 93). Eurostatas prognozuoja, kad 2030 metais šimtui 15–64 metų gyventojų teks 41 asmuo, sulaukęs 65 metų ar daugiau (23 pastaba).

Medianinis gyventojų amžius 2014–2021 metais nedaug padidėjo tik Vilniaus regione (nuo 39 iki 40 metų), o daugelyje likusių regionų jis padidėjo vidutiniškai 3 metais, Utenos regione pasiekė 51 metus. Gyventojų tankumas padidėjo tik Vilniaus regione, o Tauragės ir Utenos regionuose jis sumažėjo daugiau nei 13 proc. Regionų ir atskirų vietovių depopuliacija daro spaudimą viešųjų paslaugų efektyvumui ir kokybei ir savo ruožtu nulemia švietimo ir sveikatos rezultatų bei socialinių paslaugų teikimo tarpreiginį atotrūkį. Savivaldybių prisitaikymas (pvz., mokyklų tinklo pertvarka) vyksta lėtai, viešojo transporto sistemos fragmentacija mažina gyventojų mobilumą ir pasunkina kokybiškų viešųjų paslaugų prieinamumą ir patrauklesnių darbo vietų pasiekiamumą (kartu netiesiogiai stiprindama priklausomybę nuo individualaus transporto ir taip prisidėdama prie oro taršos ir eismo saugos problemų).

Gyvenimo kokybės savivaldybėse indekso (toliau – GKSI) vidutinė reikšmė 2013–2020 metais padidėjo 55 proc., visose savivaldybėse GKSI pokytis buvo teigiamas. Taigi ankstesnių planavimo laikotarpių investicijos, įskaitant ES struktūrinę paramą, bei spartus ekonominis augimas turėjo teigiamą poveikį gyvenimo kokybei Lietuvoje. Tačiau GKSI atskirose savivaldybėse augo netolygiai, vidutiniai šio rodiklio skirtumai tarp savivaldybių 2013–2020 metais padidėjo nuo 4,9 iki 6 punktų, didėjo atotrūkis tarp aukščiausias indekso reikšmes turinčių didžiųjų miestų, priemiestinių savivaldybių ir kurortų ir žemiausias indekso reikšmes turinčių kaimiškųjų pasienio savivaldybių. Kaip ir ekonominių netolygumų atveju, geografinės teritorijų savybės lėmė skirtingą tų pačių valstybės vykdomų investicijų poveikį – viešųjų paslaugų prieinamumo problemos labiausiai pasireiškė retai gyvenamose teritorijose.

Keičiantis ekonominei situacijai, ilgą laiką buvusios struktūrinės problemos ir grėsmės, tokios kaip visuomenės senėjimas, gyventojų skaičiaus mažėjimas, pasipildė naujomis – COVID-19 pandemija paspartino daugelio procesų perkėlimą į elektroninę erdvę, o nevienodos skirtingų teritorijų, socialinių grupių galimybės pasinaudoti skaitmeninės transformacijos ir kitomis galimybėmis dėl trūkstamos plačiajuosčio interneto infrastruktūros (24 pastaba) ir namų ūkių žemo elektroninių paslaugų naudojimo lygio gali lemti, kad regionų socialinės atskirties ir viešųjų paslaugų prieinamumo netolygumai toliau didės, jei nebus imtasi veiksmų šiai tendencijai pakeisti.

Lietuvos, kaip ES rytinio pasienio valstybės, besiribojančios su Rusija ir Baltarusija, regionams kyla ir išskirtinių saugumo iššūkių užtikrinant ne tik viešųjų paslaugų prieinamumą, bet ir gyventojų apsaugą bei veiklos tęstinumą krizių sąlygomis. Ypač didelę reikšmę turi geriamojo vandens tiekimas, už kurio organizavimą atsako savivaldybės, o už geriamojo vandens saugą – vandens tiekėjas. Patikimai ir saugiai tiekiamas geriamasis vanduo yra būtinas kasdieniam gyventojų vartojimui, sveikatos apsaugos sistemai, ekonomikos funkcionavimui ir visuomenės stabilumui.

Kartu itin svarbu tampa stiprinti civilinę parengtį, įgalinančią grėsmių atveju užtikrinti gyventojų apsaugą, gyvybiškai svarbių valstybės ir savivaldybių funkcijų tęstinumą ir visuomenės funkcionavimą. Visuomeninės paskirties statiniai, įprastomis sąlygomis naudojami viešosioms paslaugoms teikti ar kitiems gyventojų poreikiams tenkinti, faktiškai tampa dvejopos paskirties infrastruktūra, kuri esant krizinei situacijai būtų naudojama tam, kad būtų apsaugoti gyventojai.

3. Problemų teritorinė sklaida.

Analizė rodo, kad regionuose, kur yra mažesnis netolygaus ekonominio augimo problemos mastas, dažnai susiduriama su tam tikrų viešųjų paslaugų trūkumu (pvz.: Vilniaus regione nepatenkintas socialinio būsto poreikis, Klaipėdos regione trūksta socialinių paslaugų ir kt.), o atokiuose regionuose, tokiuose kaip Utenos, Tauragės ir Marijampolės, viešųjų paslaugų trūkumas pasireiškia šalia kitų problemų – mažesnių pajamų ir didesnės socialinės atskirties.

Didesnį gyventojų tankį turinčiuose Vilniaus, Kauno ir Klaipėdos regionuose yra objektyviai geresnės galimybės užtikrinti bazines viešąsias paslaugas, tokias kaip viešasis transportas, ikimokyklinis ugdymas, centralizuotas vandens tiekimas ir nuotekų tvarkymas, išnaudoti masto ekonomijos efektą. Tą iliustruoja ir viešojo transporto intensyvumas, tenkantis 1 000 gyventojų. Šiuose regionuose minėtas rodiklis 2019 metais buvo aukščiausias iš visų regionų (Vilniaus – 86,7; Kauno – 61,4; Klaipėdos – 64,1, kai šalies vidurkis – 59,3). Panaši situacija buvo ir ikimokyklinio ugdymo srityje: 3 metų ir vyresnių vaikų dalyvavimas ikimokyklinio ugdymo veikloje buvo gana aukštas, atitinkamai 95,2, 91,7 ir 90 proc. Išvengiamas mirtingumas 2020 m. buvo žemiausias Vilniaus, Kauno ir Klaipėdos regionuose (prevencinėmis priemonėmis atitinkamai 288, 298 ir 290 mirusiųjų 100 tūkst. gyventojų, gydymo priemonėmis – 191, 195 ir 176). Vilniaus ir Kauno regionų gyventojų, centralizuotai aprūpinamų geriamojo vandens tiekimo ir nuotekų tvarkymo paslaugomis, dalys buvo didžiausios iš visų regionų (geriamojo vandens tiekimo atitinkamai 86 ir 90 proc., nuotekų tvarkymo – 82 ir 85 proc.). Tačiau Vilniaus regionas pasižymėjo mažiausiu iš visų regionų patenkintu socialinio būsto poreikiu. 2020 metais socialinį būstą nuomojosi apie 42 proc. tokią teisę turinčių asmenų (šeimų) ir apie 32 proc. asmenų (šeimų), priklausančių pažeidžiamoms grupėms (~~neįgalųjų~~ **asmenų su negalia**, gausių šeimų). Vilniaus regione taip pat buvo ir viena mažiausių neformaliojo švietimo galimybėmis besinaudojančių mokinių dalis – 63 proc.

Eismo saugos problema siejasi su gyvenimo kokybe, išvengiamu mirtingumu ir galimybe saugiai pasiekti darbo vietas ir viešąsias paslaugas. Panevėžio regionui būdingas labai didelis, 2020 metais absoliučiai didžiausias iš visų regionų, žuvusiųjų eismo įvykiuose skaičius ir sunkiai sužeistųjų eismo įvykiuose skaičius, tenkantis milijonui gyventojų (atitinkamai 134 ir 458), o Šiaulių regione žuvusiųjų skaičius yra šiek tiek mažesnis už šalies vidurkį (atitinkamai 50 ir 63), tačiau sunkiai sužeistųjų skaičius (376) yra žemesnis tik už Panevėžio regiono. Vis dėlto situacijos gerėjimas visuose regionuose yra itin svarbus valstybės tikslams pasiekti – 3 didžiausiems regionams teko 52 proc. visų žuvusiųjų ir 56 proc. visų sunkiai sužeistųjų eismo įvykiuose, vien tik Vilniaus regione buvo 23 proc. visų žuvusiųjų ir 27 proc. visų sunkiai sužeistųjų.

Šiaulių ir Panevėžio regionai išsiskyrė žemesne darbingo amžiaus gyventojų kaita ir demografiniu senėjimu. Demografinės senatvės koeficientas 2021 metais šiuose regionuose (Šiaulių – 153, Panevėžio – 175) buvo didesnis ne tik palygti su šalies rodikliu (132) ar Vilniaus, Kauno ir Klaipėdos regionais, bet ir su daugeliu kitų regionų (Telšių, Marijampolės, Tauragės) (25 pastaba), o 10–19 metų ir 55–64 metų gyventojų santykis siekė tik šiek tiek daugiau nei 50 proc. Kaip ir kitur, tačiau dar didesniu mastu, Šiaulių ir Panevėžio regionų gyventojų amžiaus struktūra lemia, kad jau artimoje ateityje viešųjų paslaugų, ypač socialinių ir sveikatos, poreikis augs.

Skirtumai tarp regionų akivaizdūs ir vertinant mokinių su negalia ugdymą bendros paskirties švietimo įstaigose, kur žemiausias šio rodiklio lygis 2020 metais yra Panevėžio ir Šiaulių regionuose (atitinkamai 42,5 ir 36,6 proc., palyginti su 48,9 proc. šalies vidurkiu), o aukščiausias – Utenos regione (71,5 proc.).

Skurdo ir socialinės atskirties rizikai taip pat būdingi regioniniai netolygumai, dažniau su problema susiduriama atokiose ir nedidele gyventojų koncentracija pasižyminčiose teritorijose. Dėl nepalankių teritorijų savybių Utenos ir Marijampolės regionuose asmenų, patiriančių skurdo riziką ar socialinę atskirtį, dalis 2021 m. buvo didžiausia Lietuvoje, atitinkamai 38 ir 33,2 proc., o ekonomiškai labiausiai išvystytame Vilniaus regione ir skurdo rizikos, ir socialinės atskirties lygio rodiklis buvo žemesnis daugiau kaip 2 kartus – 16,3 proc.

Alytaus regione matoma žemiausia iš visų regionų gyventojų, aprūpinamų geriamojo vandens tiekimo paslaugomis, dalis (2020 metais 71 proc., kai šalies vidurkis – 82 proc.) ir žema centralizuotai teikiamomis nuotekomis aprūpinamų gyventojų dalis (65 proc., kai šalies vidurkis – 76 proc.). Regionas susiduria su paslaugų teikimo atokiose, retai gyvenamose teritorijose iššūkiais. Utenos, Marijampolės ir Tauragės regionams būdingas žemesnis viešųjų paslaugų prieinamumas, pavyzdžiui, Tauragės regione yra žemiausias patenkintas socialinių paslaugų poreikis (jų gavėjų skaičius, kuris 2020 metais siekė tik 7 proc. skurdo riziką ar socialinę atskirtį patiriančių asmenų, palyginti su vidutiniškai 16 proc. šalyje), Utenos regione – aukščiausias gydymo priemonėmis išvengiamas mirtingumas (2020 metais – 265 mirusieji 100 tūkst. gyventojų, kai šalies vidurkis – 201).

Žemas civilinės saugos infrastruktūros išvystymo lygis ir iššūkiai reaguojant į ekstremaliąsias situacijas santykinai panašūs visuose regionuose. Po Lietuvos nepriklausomybės atkūrimo palaipsniui atsisakant civilinės gynybos koncepcijos ir persiorientuojant iš karinių grėsmių į pasirėngimą taikos meto pavojams, infrastruktūros objektai, skirti gyventojų apsaugai karinių grėsmių atveju, nebuvo išsaugoti. Todėl nuo 2022 metų priedangų, skirtų apsaugoti gyventojus nuo atsiradusių gyvybei ar sveikatai pavojingų veiksmų oro pavojaus atveju, taip pat apsaugoti nuo netiesioginio apšaudymo ir (ar) kitų kinetinių grėsmių karinės

agresijos metu, tinklą Lietuvoje reikėjo pradėti kurti nuo pradžios. 2025 metų pabaigoje Lietuvoje buvo parinkta beveik 6,5 tūkst. priedangų, kuriose prireikus būtų galima apsaugoti 1,5 mln. žmonių (apie 54 proc. visų šalies gyventojų), tačiau jų modernizavimo užtikrinant aukštesnį apsaugos lygį procesas prasidėjo tik 2025 metais. Valstybės gynybos fondo finansavimas 2025 metais skirtas modernizuoti 389 priedangas, iš kurių 153 (talpumas – 70,1 tūkst. gyventojų) modernizuojamos iki 2 ar aukštesnio lygio (bus tinkamos apsaugoti gyventojus ilgiau nei 5 valandas). Visgi dalis gyventojų, kuriems būtų užtikrinta vieta tokiose priedangose, siekia daugiausia 5,3–6,0 proc. (santykinai geriausius rodiklius turinčiuose Alytaus, Utenos, Marijampolės ir Tauragės regionuose).

Siekdami didinti geriamojo vandens tiekimo infrastruktūros saugumą, viešieji vandens tiekėjai rengia atitinkamus saugumo planus, tačiau 2025 metais šie planai dar nebuvo įgyvendinti nė viename regione.

Nepakankamas civilinės saugos infrastruktūros išvystymo ir kritinės infrastruktūros saugumo lygis lemia mažą gyventojų pasitikėjimą civilinės saugos sistema ir apskritai įstaigų gebėjimu tvarkytis su grėsmėmis – 2024 metais VRM atlikta reprezentatyvi gyventojų nuomonės apklausa parodė, kad tik 27 proc. gyventojų teigiamai vertina įstaigų pasirengimą ekstremaliosioms situacijoms, atskiruose regionuose šis rodiklis svyruoja nuo 23 proc. (Alytaus ir Šiaulių regionai) iki 39 proc. (Marijampolės regionas).

Regionus sudarančios teritorijos pasižymi didele įvairove, ypač tai būdinga Vilniaus, Kauno ir Klaipėdos regionams, taip pat savita apgyvendinimo struktūra pasižyminčiam Alytaus regionui. Šiuose regionuose susiduriama ir su tankiai gyvenamomis urbanistinėmis aglomeracijomis, peržengiančiomis savivaldybės teritorijos ribas (Vilniaus, Kauno, Klaipėdos miestų atveju) ir su labai retai gyvenamomis ir (ar) gamtinių kliūčių ribojamomis teritorijomis, kurortų, pakrančių, uostamiesčio specifika, skirtinga socialine ir kultūrine aplinka ir gyvenimo būdu, kurie, viena vertus, suteikia ne tik savitą vystymosi potencialą, bet ir savitas problemas. Atokiau nuo šių regionų centrų, kur gyventojų koncentracija ir teritorijų pasiekiamumas mažėja (pvz., nuo Vilniaus, Kauno, Klaipėdos regionų centro nutolusiose teritorijose viešojo transporto intensyvumas apie tris kartus mažesnis, negu centrinėse šių regionų dalyse), socialinė atskirtis didėja, tampa sunkiau užtikrinti paslaugų prieinamumą. Ypač ryški vidinių netolygumų tendencija Vilniaus regione – nors bendri regiono rodikliai yra dažniausiai geri, ypač atokesnės, rečiau gyvenamos teritorijos, tokios kaip Šalčininkų, Švenčionių rajonų savivaldybės, susiduria su dideliais paslaugų prieinamumo užtikrinimo iššūkiais, pavyzdžiui: Švenčionių rajono savivaldybėje 2019–2020 metais tik 72,9 proc. 3–5 metų vaikų dalyvavo ikimokyklinio ugdymo veikloje (šalies vidurkis – 89,5 proc., Vilniaus m. sav. – 98,8 proc.), Šalčininkų rajono savivaldybėje tik 43,2 proc. gyventojų 2020 metais buvo aprūpinami centralizuotai tiekiamu geriamuoju vandeniu (Vilniaus mieste 99,9 proc.), viešojo transporto intensyvumas tarp Vilniaus m. ir kitų regiono savivaldybių skiriasi nuo dviejų iki aštuonių kartų. Panašaus pobūdžio, tačiau šiek tiek mažesnio masto netolygumai matomi ir Kauno, Klaipėdos regionuose, iš dalies – Alytaus regione.

Socialinė ir ekonominė atskirtis tarp regionų ir savivaldybių regionų viduje reikalauja individualių, vietos sąlygas bei iššūkius atspindinčių kompleksinių veiksmų, siekiant mažinti tuos netolygumus ir stiprinti ekonominę, socialinę ir teritorinę sanglaudą šalyje.

4. Numatomas kokybinis pokytis sprendžiant problemą:

Sprendžiant problemą numatoma prisidėti prie NPP siekio sumažinti asmenų, patiriančių skurdą ir socialinę atskirtį, dalį. RPP numatomos investicijos į socialinės įtraukties stiprinimą ir bazinių poreikių užtikrinimą, teikiant kokybiškas, inovatyvias, kompleksines viešąsias paslaugas (kur tinkama – skaitmeninant), kuriant trūkstamą infrastruktūrą ir efektyviai ir tvariai naudojant jau turimą viešąją infrastruktūrą, užtikrinant viešųjų paslaugų kokybę bei prieinamumą visoje Lietuvos teritorijoje.

3 problema. Nepakankamai tvari aplinka, daranti neigiamą įtaką regionų patrauklumui.

1. Pagrindiniai su problema susiję NPP pažangos uždaviniai:

Uždaviniai, kuriems nustatyta regioninė pažangos priemonė:

6.7 uždavinys. Gerinti vandens telkinių būklę ir didinti vandens tiekimo ir nuotekų tvarkymo paslaugų prieinamumą ir efektyvumą;

6.8 uždavinys. Išsaugoti ir atkurti biologinę įvairovę, ekosistemų, jų paslaugų kokybę bei kraštovaizdžio savitumą ir užtikrinti darnų gamtos išteklių naudojimą;

6.10 uždavinys. Mažinti susidarančių atliekų kiekį ir efektyviai jas tvarkyti;

6.11 uždavinys. Stiprinti neigiamo poveikio aplinkai prevenciją, aplinkos monitoringą ir aplinkos apsaugos kontrolę.

Kiti uždaviniai, prie kurių įgyvendinimo tikslinga prisidėti regionų plėtros taryboms ir (ar) savivaldybėms:

6.1 uždavinys. Didinti energijos iš atsinaujinančių energijos išteklių dalį ir alternatyvių degalų vartojimą transporto sektoriuje, skatinti darnų įvairiarūšį judumą ir mažinti transporto sukeltą aplinkos taršą;

6.4 uždavinys. Švelninti poveikį klimato kaitai, įskaitant gyvenamųjų ir savivaldybių viešųjų pastatų energijos vartojimo efektyvumo didinimą ir energijos iš atsinaujinančių išteklių naudojimo skatinimą.

2. Sprendžiamos problemos mastas.

Klimato kaitos, urbanizacijos procesai, gyventojų elgsenos pokyčiai, ilgą laiką praeityje besikaupusios ir nespręstos aplinkos apsaugos problemos veikia gamtines šalies ekosistemas bei infrastruktūrą ir daugelį ūkio sektorių visuose regionuose. Tai atsiliepia regionų ekonominės ir gyvenamosios aplinkos patrauklumui.

Oro tarša, ypač daugiau darbo vietų turinčiose vietovėse, 2019 m. lėmė apie 2,5 tūkst. priešlaikinių mirčių per metus (palyginimas: eismo įvykiuose 2020 metais žuvo 176 asmenys).

Atlikus vandens telkinių būklės įvertinimą (26 pastaba), 2021 metais nustatyta, kad Lietuvoje 63 proc. upių ir 64 proc. ežerų kategorijų vandens telkinių priskirti rizikos vandens telkiniams ir neatitinka geros būklės kriterijų. Geros būklės kriterijų neatitinka Nemuno upių baseino rajono 57 proc. upių ir 62 proc. ežerų kategorijų vandens telkinių. Dalis paviršinių vandens telkinių priskiriami rizikos grupei dėl sutelktosios taršos poveikio, todėl net ir įgyvendinus Nuotekų valymo direktyvos reikalavimus išvalytos nuotekos neleistų pasiekti paviršiniam vandens telkiniui keliamų vandensaugos tikslų. Problemą kelia ir iš nuotekų valymo įrenginių į vandens telkinius patenkančios pavojingos medžiagos.

Atliekų tvarkymo srityje pakartotiniam naudojimui paruošiamų ir perdirbamų komunalinių atliekų kiekis (46 proc. – 2020 metais) išlieka žemas, o sąvartynuose šalinama 19 proc. (2020 metais) susidarančių atliekų. Vis dar vyrauja linijinės ekonomikos modelis, kai skatinamas gausus vartojimas, o vartojimo prekės trumpai panaudojus išmetamos (greitai tampa atlieka) ir nerūšiuojamos, taip prarandant antrines žaliavas, kurios galėtų virsti vertingais ištekliais.

Daugiau kaip 1 300 apleistų, nebenaudojamų vandens ir grunto taršos židinių yra išsidėstę visoje šalies teritorijoje, jų didžiausia koncentracija yra aukšto tankumo gyvenamosiose vietovėse ir aplink jas. Ilgą laiką nesutvarkant pavojingomis medžiagomis užterštų teritorijų, vyksta teršiančiųjų medžiagų sklaida į aplinką (orą ir vandenį) ir sukelia kitų neigiamų pasekmių, turinčių įtakos žmonių sveikatai ir gyvenimo kokybei, naudojant užterštas teritorijas žemės ūkio, rekreacijos ar gyvenamajai paskirčiai. Daugelyje urbanizuotų vietovių trūksta klimato kaitos poveikį neutralizuojančios žaliosios infrastruktūros, tačiau Lietuvoje savivaldybių lygmeniu žalioji infrastruktūra, kaip ekosistemines paslaugas užtikrinančių sprendinių visuma, nėra sistemingai plėtojama.

Nors Lietuva siekia iki 2030 metų sumažinti transporto šiltnamio efektą sukeliančių dujų (toliau – ŠESD) išmetimų kiekį 14 proc., palyginti su 2005 metais, tačiau per 2005–2019 metus transporto išmetamo ŠESD kiekis Lietuvoje augo (36,2 proc.). Tai susiję su vis augančiu lengvųjų automobilių skaičiumi, dideliu jų amžiaus vidurkiu (15 metų), didėjančia darbo vietų koncentracija miestuose, augančiu didžiųjų miestų apylinkių urbanizuotų teritorijų plotu ir šių procesų nulemta švytuokline migracija. Nors ŠESD išmetimai koncentruojasi miestuose ir jų prieigose, jų giluminės priežastys susijusios pirmiausia su tuo, kad atokesnių teritorijų gyventojai keliauja ilgesnius atstumus dėl darbo vietų ir paslaugų trūkumo ir jiems nėra sudarytos galimybės naudotis viešuoju transportu ar kitais aplinkai draugiškais keliavimo būdais. Be to, tik apie 1 proc. visų Lietuvoje registruotų lengvųjų automobilių 2020 metais buvo netaršūs, naudojantys atsinaujinančius išteklius (27 pastaba).

3. *Problemos teritorinė sklaida.*

Vieną iš oro taršos pasekmių – priešlaikinę gyventojų mirtį – dažniau patyrė regionai, pasižymintys aukštesne ekonominių veiklų koncentracija (28 pastaba) ir aukštesniu užimtumo lygiu (29 pastaba). Gyvenant aukštesne darbo vietų koncentracija pasižyminčiose teritorijose, susiduriama su apytiksliai 50 proc. didesne priešlaikinės mirties tikimybe dėl vieno iš svarbesnių rizikos veiksnių – oro taršos smulkiosiomis kietosiomis dalelėmis $KD_{2,5}$ (palyginimas: su COVID-19 pandemija siejamų mirčių skaičius 2020 metais siekė 7,5 tūkst., su $KD_{2,5}$ poveikiu siejamų priešlaikinių mirčių 2019 metais, Europos aplinkos agentūros duomenimis, – 2,5 tūkst.). Ypač išsiskiria Kauno regionas, kuriam būdinga ne tik antra didžiausia (po Vilniaus regiono) ekonominių veiklų koncentracija, bet ir geografinės padėties nulemti tranzitinio transporto srautai. Jame $KD_{2,5}$ dalelių tarša nulemia didžiausią priešlaikinių mirčių skaičių (101 mirtis 100 tūkst. gyventojų). Antras aukščiausias yra Vilniaus regiono rodiklis (96 mirtys 100 tūkst. gyventojų). O žemiausias šių mirčių rodiklis yra Utenos regione (72 mirtys 100 tūkst. gyventojų), kuriame ekonominis aktyvumas apskritai nedidelis ir didesnę dalį teritorijos (įskaitant urbanizuotą) sudaro gamtinės ar pusiau gamtinės teritorijos – miškai, miestų želdynai, pievos, pelkės ir vandens telkiniai 1 500 ir didesnę gyventojų tankumą turinčių teritorijose užima apie 60 proc. ploto. Nedaug aukštesnis Telšių regiono rodiklis (77 mirtys 100 000 gyventojų).

Paruoštų pakartotinai naudoti ir perdirbtų komunalinių atliekų dalis Vilniaus ir Klaipėdos regionuose 2020 metais buvo mažiausia (atitinkamai 28,4 ir 27 proc.) ir nesiekė šalies vidurkio (46 proc.), o Alytaus, Marijampolės, Utenos ir Šiaulių regionuose – aukščiausia (60–70 proc.). Aukštesnė už šalies vidurkį rodiklio reikšmė buvo ir Panevėžio, Telšių bei Kauno regionuose (atitinkamai 55, 57 ir 52 proc.). Klaipėdos ir Telšių regionų sąvartynuose šalinamų komunalinių atliekų rodiklio reikšmės yra žemiausios (atitinkamai 4 ir 5 proc.), Tauragės regiono – aukščiausia (33 proc.), nors pakartotinai naudoti ar perdirbti paruoštų atliekų dalis šiame regione yra santykinai aukšta (55 proc., kai šalies vidurkis – 46 proc.). Kitų regionų rodikliai apytiksliai atitinka šalies vidurkį (19 proc.). Skirtumas tarp dviejų nagrinėtų atliekų tvarkymo rodiklių reikšmių susidaro dėl skirtingo atskiruose regionuose susidariusių ir deginamų atliekų kiekio. Šiuo aspektu ypač išsiskiria Telšių, Vilniaus ir Klaipėdos regionai, kuriuose deginama atitinkamai 38, 51 ir 69 proc. visų susidariusių atliekų. Šie regionai iš dalies sprendžia komunalinių atliekų patekimo į sąvartynus problemą, tačiau tai daroma mažiausiai tvari ir aplinkai nedraugišku būdu, didinant atliekų sektoriuje išmetamas ŠESD.

Gyvenamosios aplinkos kokybę rodančių potencialiai užterštų teritorijų tankio ir nepralaidžių dangų ir žaliosios infrastruktūros santykio rodikliams būdinga savita teritorinė sklaida, susijusi ne su administraciniu suskirstymu, bet su gamtiniais ypatumais. Didesnė žaliosios infrastruktūros koncentracija būdinga rytinei Lietuvos daliai. Geriausias santykis tarp nepralaidžių dangų ir žaliosios infrastruktūros – 4/6 – būdingas Utenos regionui, o blogiausias – Vakariniėje Lietuvos dalyje esančiuose Klaipėdos (7/3), Tauragės (7/3) ir Telšių (6/4) regionuose. Likusiuose regionuose šis santykis artimas 5/5. Aukščiausia potencialių taršos židinių koncentracija yra būdinga Vilniaus regionui (0,81 vnt./km² 300 ir daugiau gyventojų tankumą turinčiose teritorijose ir aplink jas) ir Utenos regionui (0,75 vnt./km² 300 ir daugiau gyventojų tankumą turinčiose teritorijose ir aplink jas), nes problemos pasiskirstymas dažnai yra susijęs ir su atitinkamose teritorijose sovietmečiu vykdyta pramonine ir žemės ūkio veikla.

ŠESD išmetimai dėl gyventojų kelionių yra susiję su darbo vietų ir paslaugų trūkumu, užimtumo netolygumais, ekonominės veiklos koncentracija. Mažesni ŠESD išmetimai yra regionuose, kur darbo vietos sutelktos arti viena kitos, keliuose gerai pasiekiamuose ekonominiuose centruose, o ne pasklidusios plačioje teritorijoje. Didelę įtaką turi ir apgyvendinimo tankis nuo regiono centro nutolusiose teritorijose. Atitinkamai aukščiausi (prasčiausi) rodikliai 2019–2020 metais buvo Alytaus, Utenos ir Tauragės regionuose (atitinkamai 2,05, 1,9 ir 1,76 tCO₂e/gyv.), kuriose šios savybės mažiau palankios, žemiausi (geriausi) – Vilniaus, Šiaulių, Telšių ir Kauno regionuose (atitinkamai 1,22, 1,3, 1,36 ir 1,38 tCO₂e/gyv.).

4. *Numatomas kokybinis pokytis sprendžiant problemą.*

Sprendžiant problemą numatoma prisidėti prie regioninės politikos siekių **pagerinti gyvenamąją aplinką, o per ją ir gyvenimo kokybę, taip didinant regionų patrauklumą**. RPP numatomos investicijos, mažinančios oro, vandens, grunto užterštumą, neigiamą klimato kaitos poveikį ir didinančios atsparumą klimato kaitai.

3. Regioninės plėtros pagrindinių problemų tarpusavio sąsajos

Siekiant užtikrinti darnų šalies vystymąsi, paremtą Jungtinių Tautų (toliau – JT) 2015 metais patvirtintais darnaus vystymosi tikslais, ypatingas vaidmuo tenka trims pamatiniams matmenims: ekonomikos augimui, visuomenės gerovei ir aplinkos kokybei, užtikrinant darnų jų vystymąsi, vienodą dėmesį skiriant kiekvienam iš jų. RPP išskirtos problemos, atitinkamos ekonominės, socialinės, teritorinės sanglaudos esmę, taip pat glaudžiai sietinos ir su keturiomis JT darnaus vystymosi tikslų sritimis: ekonominio vystymosi, socialinės aplinkos gerinimo, aplinkosaugos ir bendradarbiavimo.

Ekonominis augimas laikomas tvariu, kai jis generuoja teigiamus gyventojų gerovės pokyčius, leidžia didesnei gyventojų grupei įsitraukti į kokybiškų darbų rinką, leidžiančių didinti pridėtinę vertę ir taip gausinti valstybės, regionų, savivaldybių finansinius išteklius gyventojų gerovei kelti.

Tvarumo stokojanti aplinka neigiamai veikia regionų patrauklumą gyventi, o tvarus ekonomikos augimas turi nedidinti neigiamo poveikio aplinkai, prisidėti prie kovos su klimato kaita tikslų. Savo ruožtu perėjimas prie klimatui neutralios ekonomikos gali sukelti neigiamų socialinių bei ekonominių pasekmių tam tikrose vietovėse dėl ŠESD išmetimą sukeliančios veiklos ribojimo, nutraukimo (didelio darbo vietų sumažėjimo, pajamų netekimo). Tuomet pasekmes tikslinga šalinti imantis bendrų kompleksinių veiksmų, skirtų kovoti su klimato kaita, didinti ekonomikos konkurencingumą ir kurti naujas kokybiškas darbo vietas, mažinti socialinę paramą ir skurdą bei atskirtį ir gerinti konkrečią situaciją paveiktuose regionuose ar jų dalyse.

Siekiant spręsti skurdo ir socialinės atskirties problemas, didelis vaidmuo tenka gyventojų užimtumo didinimui, ypatingą dėmesį skiriant kvalifikacijai tobulinti ir naujiems įgūdžiams formuoti, kad užimtumas taptų kokybiškesnis, lemtų didesnės pridėtinės vertės kūrimą bei didesnes darbo pajamas. Taigi konkretaus regiono ekonomikos konkurencingumas neatsiejamas nuo užimtumo problemų sprendimo, galimybių derinti darbą ir šeimos įsipareigojimus sudarymo, regiono investicinio patrauklumo didinimo.

Geopolitinės situacijos nulemtos grėsmės turi įtakos ir ekonomikos augimui, ir visuomenės gerovei. Neapibrėžtumas dėl galimų karinių grėsmių iš Rusijos ir Baltarusijos ir nepakankamas visuomenės pasitikėjimas valstybės ir savivaldybių galimybėmis su jomis susitvarkyti veikia ir verslo sprendimus dėl ilgalaikių investicijų (ypač tokiose teritorijose, kurios dėl užsienio žiniasklaidoje pateikiamos informacijos užsienio investuotojų traktuojamos kaip rizikingos – Suvalkų koridorius, retai gyvenamos pasienio teritorijos ir kt.). Kylantys nauji reikalavimai viešųjų paslaugų teikimui, naudojamos infrastruktūros saugumui ir parengtumui krizinėms situacijoms didina sąnaudas, būtinas užtikrinant reikiamą viešųjų paslaugų apimtį.

Konkrečius regioninius skirtumus lemia ne vien per ilgą laiką besiformavusios struktūrinės problemos (tokios kaip visuomenės senėjimas, gyventojų skaičiaus mažėjimas), bet ir atsiradę nauji iššūkiai bei pasirengimas į juos reaguoti (ketvirtoji pramoninė revoliucija, klimato kaita, skaitmeninė pertvarka, **geopolitinės situacijos nulemtos grėsmės**). COVID-19 pandemija ir jos sukelti veiklos apribojimai paspartino daugelio procesų perkėlimą į elektroninę erdvę, o nevienodos skirtingų teritorijų, socialinių grupių ir organizacijų galimybės pasinaudoti naujų transformacijų suteikiamomis galimybėmis gali lemti regionų netolygumų didėjimą, jei laiku nebus imamasi integruotų veiksmų.

Teritoriškai nesubalansuotas ir netvarus ekonominis augimas neskatina bendro šalies ~~atsigavimo po krizių~~ **atsparumo krizėms**, nesudaro sąlygų visuomenės socialinei gerovei stiprinti. Sprendžiant šiuos iššūkius, reikalingi kompleksiniai, integruoti sektorialiniai politikų ir teritorijų veiksmai, siekiant ekonomikos konkurencingumo, socialinės įtraukties, užimtumo, švietimo, aplinkosaugos **ir visuomenės saugumo** priemonių derinimo. Tam gali būti pasitelktos regioninės politikos priemonės, integruojančios kelias valstybės veiklos sritis.

Pastabos:

1. Europos socialinių teisių ramstis. Prieiga per internetą: https://ec.europa.eu/info/sites/default/files/social-summit-european-pillar-social-rights-booklet_lt.pdf.
2. Europos Komisijos 2019 m. gruodžio 11 d. komunikatas „Žalioji kursas“. Prieiga per internetą: <https://eur-lex.europa.eu/legal-content/LT/TXT/HTML/?uri=CELEX:52019DC0640&from=LT>.

3. Jungtinių Tautų Generalinės Asamblėjos 2015 m. rugsėjo 25 d. rezoliucija „Keiskime mūsų pasaulį: Darnaus vystymosi darbotvarkė iki 2030 metų“. Prieiga per internetą: https://www.un.org/en/development/desa/population/migration/generalassembly/docs/globalcompact/A_RES_70_1_E.pdf.
4. Nacionalinis energetikos ir klimato srities veiksmų planas 2021–2030 metais. Prieiga per internetą: https://lr.lt/uploads/main/documents/files/NECP%2012_31.pdf.
5. Europos Komisijos 2010 m. gegužės 19 d. komunikatas „Europos skaitmeninė darbotvarkė“. Prieiga per internetą: <https://eur-lex.europa.eu/legal-content/LT/ALL/?uri=CELEX%3A52010DC0245>.
6. Europos Komisijos 2021 m. birželio 30 d. komunikatas „Ilgalaikė ES kaimo vietovių vizija – stipresnės, sujungtos, atsparios ir klestinčios kaimo vietovės iki 2040 m.“. Prieiga per internetą: <https://op.europa.eu/en/publication-detail/-/publication/6c924246-da52-11eb-895a-01aa75ed71a1/language-lt>.
7. Europos Komisijos darbinis dokumentas „Šalies ataskaita. Lietuva 2019“. Prieiga per internetą: https://ec.europa.eu/info/sites/default/files/file_import/2019-european-semester-country-report-lithuania_lt.pdf.
8. Eurostato duomenų bazė. Main GDP aggregates per capita [NAMA_10_PC__custom_2502072]. Prieiga per internetą: <https://ec.europa.eu/eurostat/databrowser/bookmark/b15c0e58-4c51-4eaf-a0ef-55fd4afddbb4?lang=en>. Žiūrėta 2022-04-13.
9. Eurostato duomenų bazė. Main GDP aggregates per capita [NAMA_10_PC__custom_2501465]. Prieiga per internetą: <https://ec.europa.eu/eurostat/databrowser/bookmark/388ad2d4-88ba-4e60-9854-3399d7204184?lang=en>. Žiūrėta 2022-04-13.
10. Eurostato duomenų bazė. Employment and activity by sex and age - annual data [LFSI_EMP_A__custom_2501069]. Prieiga per internetą: <https://ec.europa.eu/eurostat/databrowser/bookmark/1ef454bc-cd37-4576-aadd-34068e008a61?lang=en>. Žiūrėta 2022-04-13.
11. Eurostato duomenų bazė. Unemployment by sex and age – annual data [UNE_RT_A__custom_2502880]. Prieiga per internetą: <https://ec.europa.eu/eurostat/databrowser/bookmark/c4a813b9-734b-4e5b-bbc9-9750bbf2f67b?lang=en>. Žiūrėta 2022-04-13.
12. Lietuvos statistikos departamentas. Nedarbo lygis. Prieiga per internetą: <https://osp.stat.gov.lt/lt/statistiniu-rodikliu-analize?hash=8a78fd43-4613-4288-843b-5fd24aca5247>. Žiūrėta 2022-04-14.
13. Lietuvos statistikos departamentas. Nedarbo lygis. Prieiga per internetą: <https://osp.stat.gov.lt/lt/statistiniu-rodikliu-analize?hash=a5a760f3-db56-4ff6-b2e0-3ddf686ee8f4>. Žiūrėta 2022-04-14.
14. Eurostato duomenų bazė. Unemployment by sex and age – annual data [UNE_RT_A__custom_2502880]. Prieiga per internetą: <https://ec.europa.eu/eurostat/databrowser/bookmark/c4a813b9-734b-4e5b-bbc9-9750bbf2f67b?lang=en>. Žiūrėta 2022-04-13.
15. Eurostato duomenų bazė. Employment by educational attainment level (1998-2020) - annual data [LFSI_EDUC_A_H__custom_1188737]. Prieiga per internetą: <https://ec.europa.eu/eurostat/databrowser/bookmark/45d9b12f-b5fa-410c-b24c-d70d071fb2cc?lang=en>. Žiūrėta 2022-04-14.
16. Eurostato duomenų bazė. Demographic balances and indicators by type of projection [PROJ_19NDBI__custom_2366229]. Prieiga per internetą: <https://ec.europa.eu/eurostat/databrowser/bookmark/c23389be-1bd7-429e-a825-0bb157175195?lang=en>. Žiūrėta 2022-04-14.
17. Teritorijos pasiekiamumas (arba atokumas) suprantamas plačiau nei fizinis atstumas. Kiekybiniam įvertinimui naudojamas indeksas, sudarytas iš 4 rodiklių: 1) gyventojų, kuriems ekonominis centras pasiekiamas per 45 ir mažiau minučių, dalies; 2) vidutinės kelionės į darbą trukmės; 3) gyventojų, kuriems sudaryta galimybė naudotis viešuoju transportu, tinkamu kelionėms į darbą laiku, dalies; 4) vietinės reikšmės kelių (gatvių) su patobulintomis dangomis dalies nuo visų vietinės reikšmės kelių. Kur 0 atitinka vidutinį regioną, o 1 balas = 0,01 standartinio nuokrypio.
18. Viešojo transporto priemonės atvykimų į teritorijoje esančią stotelę skaičius per parą, remiantis 2019 metų Viešojo transporto kelionių duomenų informacinės sistemos (toliau – IS VINTRA) duomenimis. Savivaldybėms, nepateikusioms 2019 metų duomenų į IS VINTRA, naudojami 2018 metų centralizuotai Lietuvos automobilių kelių direkcijos įkelti duomenys. Įskaičiuojami vietinio ir tolimojo susisiekimo autobusai, troleibusai ir keltai, neįskaičiuojami keleiviniai lėktuvai ir traukiniai.
19. Visiškas užimtumas suprantamas kaip situacija, kai įvykdytos šios sąlygos: yra užimti visi 15–64 metų asmenys, atėmus 4 proc. natūralaus (vadinamojo tekamojo, laikinojo) nedarbo lygį, atsirandantį dėl darbo paieškų įprastinių procesų (pirmo darbo ieško absolventai, darbo vietos laisvos, nes darbdaviams reikia laiko išsirinkti tinkamiausią darbuotoją, o darbuotojams – tinkamiausią darbo vietą, dėl persikvalifikavimo, sezoninio, projektinio darbo specifikos ir pan.) ir asmenis, kurie nedalyvauja darbo rinkoje dėl to, kad mokosi ar negali dirbti dėl kitų objektyvių priežasčių (vaiko priežiūros, negalios, ligos ir pan.); darbo pasiūla visiškai atitinka paklausą (struktūrinis

- nedarbas artimas 0); nėra ciklinio nedarbo, atsirandančio ekonominio nuosmukio metu. Atsižvelgiant į regiono gyventojų amžiaus struktūrą (15–19 metų amžiaus gyventojai, taip pat dalis 20–25 metų amžiaus gyventojų dažniausiai yra neaktyvūs, nes mokosi arba studijuoja) ir nevienodą neaktyvių dėl asmeninių ar šeiminių priežasčių gyventojų dalį, didžiausias galimas užimtumas gali siekti nuo 75 proc. iki 80 proc. 15–64 metų gyventojų (Vilniaus, Kauno ir Klaipėdos regionuose 79–80 proc.).
20. Faktinio užimtumo lygio ir teorinio visiško užimtumo lygio 15–64 metų gyventojų grupėje Šiaulių ir Panevėžio regionuose skirtumas siekia 10–11 proc. punktų.
21. Gyventojų dalis 3 000 gyv./km² ir didesnio tankumo gardelėje 2020 metų bandomojo surašymo duomenimis.
22. Teisingos pertvarkos fondo galimybių studija (nepublikuota).
23. Eurostat duomenų bazė. Demographic balances and indicators by type of projection [PROJ_19NDBI_custom_2366229]. Prieiga per internetą: <https://ec.europa.eu/eurostat/databrowser/bookmark/c23389be-1bd7-429e-a825-0bb157175195?lang=en>. Žiūrėta 2022-04-14.
24. Ekonominio bendradarbiavimo ir plėtros organizacijos (toliau – EBPO) Lietuvos ekonomikos apžvalga, 2020 metai, 99 p. Prieiga per internetą: https://read.oecd-ilibrary.org/economics/oecd-economic-surveys-lithuania-2020_62663b1d-en#page101.
25. Lietuvos statistikos departamentas. Demografinės senatvės koeficientas metų pradžioje. Prieiga per internetą: <https://osp.stat.gov.lt/lt/statistiniu-rodikliu-analize?hash=1cce014c-cb64-4535-95a1-a8fba83d3686>. Žiūrėta 2022-04-14.
26. Duomenų šaltinis: Aplinkos apsaugos agentūros rengiami Nemuno, Lielupės, Ventos ir Dauguvos upių baseino rajono valdymo 2022–2027 m. planų projektai: <https://aaa.lrv.lt/lt/veiklos-sritys/vanduo/upes-ezerai-ir-tvenkiniai/vandens-valdymas-upiu-baseinu-rajonu-principu/2022-2027-m-upiu-baseinu-rajonu-valdymo-planu-ir-priemoniu-programu-projektai>.
27. 2020 m. VI „Regitra“ duomenys apie įregistruotas transporto priemones pagal degalų rūšį. Hibridiniai automobiliai įskaičiuojami su 0,5 koeficientu.
28. Determinacijos koeficientas $R^2 = 0,52$.
29. Determinacijos koeficientas $R^2 = 0,32$.

II SKYRIUS

NACIONALINIŲ PLĖTROS PROGRAMŲ REGIONINĖS PAŽANGOS PRIEMONĖS, SIEKIAMI POVEIKIO RODIKLIAI, IŠANKSTINĖS SĄLYGOS

1 lentelė. Regioninių pažangos priemonių sąrašas (Pastaba: plėtros programose nustačius naujas regionines pažangos priemones, bus pildoma.)

Regioninė pažangos priemonė	NPP pažangos uždavinio kodas arba tikslinės teritorijos vystymo uždavinio kodas	Valstybės biudžeto asignavimų valdytojas	Preliminarios reikalingos pažangos lėšos (tūkst. Eur)	Išankstinės sąlygos	NPP poveikio rodiklis matavimo vienetai (1 pastaba)	Pradinė rodiklio reikšmė (metai)	Siektina rodiklio reikšmė (2025 m.)	Siektina rodiklio reikšmė (2030 m.)
1	2	3	4	5	6	7	8	9
NPP 7-ojo tikslo uždavinių regioninės pažangos priemonės								
01-004-07-01-01 (RE) Paskatinti regionų, funkcinį zonų, savivaldybių ir miestų	7.1	Vidaus reikalų ministerija	343 923,4 Iš jų: 271 310,8 ES	Patvirtintos teritorinės strategijos, atitinkančios Europos Parlamento ir Tarybos reglamento (ES) 2021/1060, kuriuo nustatomos bendros Europos regioninės plėtros fondo, „Europos	Gyventojų užimtumo lygis (15–64 metų) procentai	71,6 (2020)	73,0	75,0
					Pridėtinė vertė gamybos	21,6 (2019)	25,7	30,7

ekonominį augimą pasitelkiant jų turimus išteklius				socialinio fondo +“, Sanglaudos fondo, Teisingos pertvarkos fondo ir Europos jūrų reikalų, žvejybos ir akvakultūros fondo nuostatos ir šių fondų bei Prieglobsčio, migracijos ir integracijos fondo, Vidaus saugumo fondo ir Sienu valdymo ir vizų politikos finansinės paramos priemonės taisyklės (Bendrųjų nuostatų reglamento), 29 straipsnio reikalavimus ir patvirtintose regionų plėtros planų pažangos priemonėse yra numatytos veiklos šioms strategijoms įgyvendinti.	sąnaudomis pagal veiklos vykdymo vietą (nefinansinių įmonių), tenkanti vienam dirbančiajam per metus tūkst. eurų			
01-004-07-02-01 (RE) Pagerinti viešųjų paslaugų prieinamumą, darbo vietų pasiekiamumą ir tam reikalingų išteklių naudojimo efektyvumą	7.2	Vidaus reikalų ministerija	430 102,9 Iš jų: 341 165,8 ES	Patvirtintos teritorinės strategijos, atitinkančios Europos Parlamento ir Tarybos reglamento (ES) 2021/1060 , kuriuo nustatomos bendros Europos regioninės plėtros fondo, „Europos socialinio fondo +“, Sanglaudos fondo, Teisingos pertvarkos fondo ir Europos jūrų reikalų, žvejybos ir akvakultūros fondo nuostatos ir šių fondų bei Prieglobsčio, migracijos ir integracijos fondo, Vidaus saugumo fondo ir Sienu valdymo ir vizų politikos finansinės paramos priemonės taisyklės (Bendrųjų nuostatų reglamento), 29 straipsnio reikalavimus ir patvirtintose regionų plėtros planų pažangos priemonėse yra numatytos veiklos šioms strategijoms įgyvendinti.	Asmenys, patiriantys skurdo riziką ar socialinę atskirtį procentai	24,8 (2020)	23	19
Plėtros programų regioninės pažangos priemonės								
09-003-02-02-11 (RE) Sumažinti pažeidžiamų visuomenės grupių gerovės teritorinius skirtumus	2.2	Socialinės apsaugos ir darbo ministerija	332 513,6 399 662,7 Iš jų: 260 189,5 313 189,5 ES	Patvirtintose regionų plėtros planų pažangos priemonėse numatytos veiklos, skirtos socialinio būsto prieinamumui didinti, ir investicijomis užtikrinamas socialinio būsto prieinamumas neįgaliesiems asmenims su negalia bei gausioms šeimoms (netaikoma veikloms, finansuojamoms pagal 2021–2027 metų Europos Sąjungos fondų investicijų programos 17 specialųjį prioritetą „Socialinio būsto fondo plėtra“)	Socialinio būsto poreikio patenkinimas nuo jo laukiančiųjų asmenų (šeimų) skaičiaus, proc. procentai	7,9 (2020)	42	88
				Patvirtintose regionų plėtros planų pažangos priemonėse numatytos veiklos, skirtos institucinės globos pertvarkai	Socialines paslaugas gaunančių tikslinės grupės asmenų dalis	15,8 (2019)	17	25

				įgyvendinti, ir iki 2022 m. liepos 1 d. yra parengti ir suderinti su Socialinės apsaugos ir darbo ministerija regioniniai socialinių paslaugų ir socialinių paslaugų infrastruktūros, reikalingos institucinės globos pertvarkai įgyvendinti, žemėlapiai.	nuo bendro su skurdo rizika ar socialine atskirtimi susiduriančių gyventojų skaičiaus procentai			
11-001-02-10-03 (RE) Gerinti kokybiškų visuomenės sveikatos paslaugų prieinamumą regionuose	2.10	Sveikatos apsaugos ministerija	22 000,0 Iš jų: 17 298,6 ES	Patvirtintose regionų plėtros planų pažangos priemonėse numatytos veiklos, skirtos kokybiškų visuomenės sveikatos priežiūros paslaugų prieinamumui didinti, yra pagrįstos mokslo įrodymais, pripažinta gerąją praktika ar tarptautiniais standartais, pagal Sveikatos apsaugos ministerijos pateiktas rekomendacijas (metodiką).	Prevencinėmis priemonėmis išvengiamas mirtingumas mirusiųjų skaičius 100 tūkst. gyventojų	293 (2018)	220	160
11-002-02-11-02 (RE) Užtikrinti ilgalaikės priežiūros paslaugų plėtrą	2.11	Sveikatos apsaugos ministerija	90 726,0 Iš jų: 72 616,1 ES (+2 pastaba)	Patvirtintose regionų plėtros planų pažangos priemonėse numatytos veiklos, skirtos ilgalaikės priežiūros paslaugų plėtrai savivaldybėse, ir iki 2023 m. IV ketv. su Sveikatos apsaugos ministerija suderinti regiono ilgalaikės priežiūros paslaugų savivaldybėse organizavimo ir infrastruktūros, reikalingos ilgalaikės priežiūros paslaugų teikimui, modernizavimo žemėlapiai.	Gydymo priemonėmis išvengiamas mirtingumas mirusiųjų skaičius 100 tūkst. gyventojų	186 (2017)	150	100
12-003-03-01-23 (RE) Padidinti ugdymo prieinamumą atskirtį patiriantiems vaikams	3.1 ir 3.2	Švietimo, mokslo ir sporto ministerija	55 314,7 Iš jų: 44 406,8 ES	-	Vaikų, dalyvaujančių ikimokyklinio ugdymo programose nuo 3 metų iki privalomo pradinio ugdymo amžiaus, dalis procentai	89,6 (2019)	90	95
					Negalią turinčių mokinių, ugdomų įtraukiuoju būdu bendros paskirties švietimo įstaigose (bendrosiose klasėse), dalis procentai	48,9 (2020–2021)	85	90

12-003-03-02-17 (RE) Plėtoti įvairialypį švietimą vykdant visos dienos mokyklų veiklą	3.2	Švietimo, mokslo ir sporto ministerija	29 390,7 Iš jų: 23 594,9 ES	-	Neformaliojo vaikų švietimo galimybėmis pasinaudojusių mokinių dalis (išskyrus ikimokykliniame ir priešmokykliniame ugdyme dalyvaujančius vaikus) procentai	61,7 (2020)	65	75
10-001-05-03-07 (RE) Gerinti eismo saugą vietinės reikšmės keliuose ir gatvėse	5.3	Susisiekimo ministerija	23 529,4 Iš jų: 20 000,0 ES (+2 pastaba)	Pagal Juodųjų dėmių nustatymo, tyrimo ir šalinimo reikalavimų ir tvarkos aprašą, patvirtintą Lietuvos Respublikos susisiekimo ministro 2022 m. sausio 27 d. įsakymu Nr.3-51 „Dėl Juodųjų dėmių nustatymo, tyrimo ir šalinimo reikalavimų ir tvarkos aprašo patvirtinimo“, nustatytos juodosios dėmės ir avaringos vietos vietinės reikšmės keliuose ir gatvėse.	Žuvusiųjų keliuose skaičius skaičius, tenkantis 1 mln. gyventojų	63 (2020)	45	30
					Sunkiai sužeistų eismo dalyvių keliuose skaičiaus pokytis, palyginti su pradine situacija procentai (pagal MAIS3+ metodiką)	649 (2020)	-25	-50
10-002-06-01-03 (RE) Skatinti darnų judumą miestuose	6.1	Susisiekimo ministerija	391 253,2 Iš jų: 332 565,2 ES	1. Savivaldybės tarybos patvirtintas darnaus judumo mieste planas, kurio parengimas finansuotas 2014–2020 m. ES fondų lėšomis. 2. Pagal Lietuvos Respublikos alternatyviųjų degalų įstatymo nuostatas parengtas ir patvirtintas viešųjų ir pusiau viešųjų elektromobilių įkrovimo prieigų vietinės reikšmės keliuose planas iki 2030 m.	Transporto sektoriuje išmetamo ŠESD kiekio pokytis, palyginti su 2005 m. išmestu kiekiu procentai	36,2 (2016–2018)	11,3	-14
02-001-06-07-02 (RE) Didinti geriamojo vandens tiekimo ir nuotekų tvarkymo	6.7	Aplinkos ministerija	163 529,4 Iš jų: 139 000,0 ES	Projekto veiklų atitiktis geriamojo vandens tiekimo ir nuotekų tvarkymo infrastruktūros plėtros planui.	Gyventojų, aprūpinamų geriamojo vandens tiekimo	81,8 (2017)	86	90

paslaugų prieinamumą					paslaugomis, dalis, palyginti su visais gyventojais procentai			
					Gyventojų, aprūpinamų centralizuotai teikiamomis nuotekų tvarkymo paslaugomis, dalis, palyginti su visais gyventojais procentai	77,6 (2017)	85	95
02-001-06-07-03 (RE) „Didinti geriamojo vandens tiekimo infrastruktūros saugumą“	6.7	Aplinkos ministerija	49 473,7 Iš jų: 47 000,0 ES	Projekto veiklų atitiktis patvirtintiems Nacionaliniam saugumui užtikrinti svarbių įmonių saugumo planams, parengtiems vadovaujantis Lietuvos Respublikos nacionaliniam saugumui užtikrinti svarbių objektų apsaugos įstatymo 15 straipsnio 2 dalimi	Gyventojų, aprūpinamų geriamojo vandens tiekimo paslaugomis, skaičius asmenys	2 408 355 (2023)	–	>2 408 355
02-001-06-08-02 (RE) Plėtoti žaliąją infrastruktūrą urbanizuotoje aplinkoje	6.8	Aplinkos ministerija	38 823,5 Iš jų: 33 000,0 ES	1. Miestams, turintiems daugiau kaip 20 000 gyventojų, parengti ir patvirtinti žalinimo planai pagal aplinkos ministro patvirtintą metodiką žalinimo planams rengti. Kitoms urbanizuotoms vietovėms parengti ir patvirtinti žaliosios infrastruktūros poreikio žemėlapiai pagal aplinkos ministro patvirtintą metodiką žaliosios infrastruktūros poreikio žemėlapiams sudaryti. 2. Projektai įgyvendinami urbanizuotose teritorijose, kurių gyventojų tankis yra 1500 gyventojų/km ² arba didesnis ir kurių gamtinių ir antropogeninių plotų santykis yra mažesnis nei 1,5 (t. y. neatitinka optimalaus Lietuvos teritorijos žemės naudmenų plotų santykio, kurį sudaro 60 proc. natūralios naudmenos ir 40 proc. intensyvaus naudojimo antropogeninės naudmenos) taip, kaip numatyta žalinimo planuose ar žaliosios infrastruktūros poreikio žemėlapiuose. Į mažesnio nei 1500/km ² gyventojų tankumo teritoriją gali patekti ne daugiau kaip 20 proc. tvarkomos teritorijos.	Natūralių ir pusiau natūralių teritorijų ploto santykis su Lietuvos plotu procentai	52,04 (2019)	53,0	55,0
02-001-06-08-03 (RE) Sutvarkyti praeityje	6.8	Aplinkos ministerija	35 998,2 Iš jų:	Projektai įgyvendinami urbanizuotose teritorijose, kurių gyventojų tankis				

užterštas ir pažeistas teritorijas			30 598,5 ES	didesnis kaip 150 gyventojų / km ² , ir aplinkinėje teritorijoje (iki 5 km). Rekultivuota žemė naudojama želdynams ir želdiniams įrengti, socialiniams būstams, ūkinei, ekonominei, kultūrinei, sporto ar bendruomeninei veiklai.				
02-001-06-10-01 (RE) Skatinti rūšiuojamąjį atliekų surinkimą	6.10	Aplinkos ministerija	36 705,9 Iš jų: 31 200,0 ES	Veiklų atitiktis patvirtintiems regioniniams ir (ar) savivaldybių atliekų prevencijos ir tvarkymo planams, parengtiems Valstybiniam atliekų prevencijos ir tvarkymo 2021–2027 m. planui įgyvendinti.	Sąvartynuose šalinamų komunalinių atliekų dalis procentai	21,5 (2019)	15	5
					Paruoštų pakartotinai naudoti ir perdirbtų komunalinių atliekų dalis procentai	49,73 (2019)	55	60
02-001-06-11-02 (RE) Stiprinti savivaldybių aplinkos oro monitoringą	6.11	Aplinkos ministerija	8 235,3 Iš jų: 7 000,0 ES	Savivaldybės tarybos patvirtinta Bendrųjų savivaldybių aplinkos monitoringo nuostatų reikalavimus atitinkanti savivaldybės aplinkos (oro) monitoringo programa kietųjų dalelių KD _{2,5} koncentracijos aplinkos ore matavimams ir kitų oro teršalų (kai reikia) koncentracijos aplinkos ore matavimams, su Aplinkos apsaugos agentūros derinimo išvada, kad matavimų, atliktų pagal programoje kietųjų dalelių KD _{2,5} matavimams nustatytas sąlygas duomenys bus tinkami naudoti valstybinio aplinkos monitoringo tikslams.	Priešlaikinės mirtys, priskiriamos ilgalaikiam kietųjų dalelių KD _{2,5} poveikiui mirusiųjų skaičius per metus	245 (2017–2019)	196	110
01-004-10-04-01 (RE) „Stiprinti civilinę parengtį“	10.4	Vidaus reikalų ministerija	58 669,8 Iš jų: 52 000,0 ES	–	Gyventojų, kuriems užtikrinta vieta priedangose, dalis procentai	30 (2023)	–	>30

~~pastaba~~ Pastabos:

1. Regioninei pažangos priemonei priskirtas jos nustatymo metu galiojančioje NPP redakcijoje nurodytas poveikio rodiklis, planuojamas rodiklis, stebimas krypties ar papildomai stebimas krypties rodiklis (-iai).

2. Atlikus analizę, Vilniaus regione nustatytas papildomas investicijų poreikis, kuris nėra numatytas pagal regioninių pažangos priemonių finansines projekcijas: 5 000 tūkst. Eur (20 proc. regioninės pažangos priemonės sumos) žuvusiųjų ir sužeistųjų skaičiui keliuose mažinti ir 8 700 tūkst. Eur (12 proc. regioninės pažangos priemonės sumos) investicijoms į ilgalaikės priežiūros paslaugų plėtrą, nesusijusioms su infrastruktūra.

III SKYRIUS

RPP POVEIKIO RODIKLIAI IR JŲ SIEKTINOS REIKŠMĖS

1 lentelė. NPP ir RPP rodiklių sąsajos (Pastaba. NPP detalizuoti RPP rodikliai naudojami rengiant regionų plėtros planus.)

Regioninės plėtros problema	NPP poveikio rodiklis matavimo vienetai	RPP poveikio rodiklis matavimo vienetas
1. Skirtingas regionų ekonominio augimo potencialas ir netolygi ekonomikos plėtra	Gyventojų užimtumo lygis (15–64 metų) procentai	Gyventojų užimtumo lygis (15–64 metų) procentai
		Gyventojų užimtumo lygis (15–64 metų) vidutiniai skirtumai tarp regiono savivaldybių (standartinis nuokrypis)
	Pridėtinė vertė gamybos sąnaudomis pagal veiklos vykdymo vietą (nefinansinių įmonių), tenkanti vienam dirbančiajam per metus tūkst. Eur	Pridėtinė vertė gamybos sąnaudomis pagal veiklos vykdymo vietą (ne finansų įmonių), tenkanti vienam dirbančiajam per metus tūkst. Eur
2. Atskiriems regionams būdinga didesnė skurdo rizika ir socialinė atskirtis	Asmenys, patiriantys skurdo riziką ar socialinę atskirtį procentai	Asmenys, patiriantys skurdo riziką ar socialinę atskirtį procentai
	Socialinio būsto poreikio patenkinimas nuo jo laukiančiųjų asmenų (šeimų) skaičiaus procentai	Patenkintas socialinio būsto poreikis nuo tokią teisę turinčių asmenų (šeimų) skaičiaus procentai
	Socialines paslaugas gaunančių tikslinės grupės asmenų dalis nuo bendro su skurdo rizika ar socialine atskirtimi susiduriančių gyventojų skaičiaus procentai	Socialines paslaugas gaunančių tikslinės grupės asmenų dalis nuo bendro su skurdo rizika ar socialine atskirtimi susiduriančių gyventojų skaičiaus procentai
	Prevenčinėmis priemonėmis išvengiamas mirtingumas mirusiųjų skaičius 100 tūkst. gyventojų	Prevenčinėmis priemonėmis išvengiamas mirtingumas (standartizuotas) mirusiųjų skaičius 100 tūkst. gyventojų
	Gydymo priemonėmis išvengiamas mirtingumas mirusiųjų skaičius 100 tūkst. gyventojų	Gydymo priemonėmis išvengiamas mirtingumas mirusiųjų skaičius 100 tūkst. gyventojų
	Vaikų, dalyvaujančių ikimokyklinio ugdymo programose nuo 3 metų iki privalomo pradinio ugdymo amžiaus, dalis procentai	3–5 metų vaikų, ugdomų švietimo įstaigose, dalis procentai
	Neformaliojo vaikų švietimo galimybėmis pasinaudojusių mokinių dalis (išskyrus ikimokykliniame ir priešmokykliniame ugdyme dalyvaujančius vaikus) procentai	Neformaliojo vaikų švietimo galimybėmis pasinaudojusių mokinių dalis (išskyrus ikimokykliniame ir priešmokykliniame ugdyme dalyvaujančius vaikus) procentai
	Negalią turinčių mokinių, ugdomų įtraukiuoju būdu bendros paskirties švietimo įstaigose (bendrosiose klasėse), dalis procentai	Negalią turinčių mokinių, ugdomų įtraukiuoju būdu bendros paskirties švietimo įstaigose (bendrosiose klasėse), dalis procentai
	Žuvusiųjų keliuose skaičius skaičius, tenkantis 1 mln. gyventojų	Žuvusiųjų keliuose skaičius skaičius, tenkantis 1 mln. gyventojų
	Sunkiai sužeistų eismo dalyvių keliuose skaičiaus pokytis, palyginti su pradine situacija procentai	Sunkiai sužeistųjų keliuose skaičius skaičius, tenkantis 1 mln. gyventojų
	Gyventojų, aprūpinamų geriamojo vandens tiekimo paslaugomis, dalis, palyginti su visais gyventojais procentai	Gyventojų, aprūpinamų geriamojo vandens tiekimo paslaugomis, dalis, palyginti su visais gyventojais procentai

	Gyventojų, aprūpinamų centralizuotai teikiamomis nuotekų tvarkymo paslaugomis, dalis, palyginti su visais gyventojais procentai	Gyventojų, aprūpinamų centralizuotai teikiamomis nuotekų tvarkymo paslaugomis, dalis, palyginti su visais gyventojais procentai
	Gyventojų, aprūpinamų geriamojo vandens tiekimo paslaugomis, skaičius asmenys	Viešųjų geriamojo vandens tiekėjų vandenviečių, kuriose įgyvendintos apsaugos priemonės, dalis procentai
	Gyventojų, kuriems užtikrinta vieta priedangose, dalis procentai	Gyventojų, teigiamai vertinančių įstaigų pasirengimą ekstremaliosioms situacijoms, dalis procentai
		Gyventojų, kuriems užtikrinta vieta 2 ar aukštesnio lygio priedangose, dalis procentai
3. Nepakankamai tvari aplinka, daranti neigiamą įtaką regionų patrauklumui	Transporto sektoriuje išmetamo ŠESD kiekio pokytis, palyginti su 2005 m. išmestu kiekiu procentai	Šiltnamio efektą sukeliančių dujų išmetimas 1 gyventojui — gyventojų kelionių įtaka (lengvųjų automobilių, motociklų, mopėdų ir viešojo transporto naudojimas) — Sausumos transporto išmetamų šiltnamio efektą sukeliančių dujų kiekis, tenkantis vienam gyventojui tonos CO₂ ekvivalento (pagal EDGAR metodiką)
	Natūralių ir pusiau natūralių teritorijų ploto santykis su Lietuvos plotu	Potencialių taršos židinių tankumas 300 gyv./km ² ir didesnio tankumo ir aplinkinėje teritorijoje (iki 2 km.) vnt./km ²
	Natūralių ir pusiau natūralių teritorijų ploto santykis su Lietuvos plotu	Nepralaidžių dangų ir žaliosios infrastruktūros plotų santykis 1 500 gyv./km ² ir didesnio tankumo teritorijoje
	Sąvartynuose šalinamų komunalinių atliekų dalis procentai	Sąvartynuose šalinamų komunalinių atliekų dalis procentai
	Paruoštų pakartotinai naudoti ir perdirbtų komunalinių atliekų dalis procentai	Paruoštų pakartotinai naudoti ir perdirbtų komunalinių atliekų dalis procentai
	Priešlaikinės mirtys, priskiriamos ilgalaikiam kietųjų dalelių KD _{2,5} poveikiui mirusiųjų skaičius per metus	Priešlaikinės mirtys, priskiriamos ilgalaikiam kietųjų dalelių KD _{2,5} poveikiui mirusiųjų skaičius 100 tūkst. gyventojų.

2 lentelė. Siektinos regioninės politikos valstybės veiklos sritys uždavinių poveikio rodiklių reikšmės regionuose.

Siektinos rodiklių reikšmės nustatytos įvertinus:

1. NPP nustatytas siektinas tarpinės ir galutinės šių rodiklių reikšmės šalies mastu.
2. Rodiklio reikšmės kitimo konkrečiame regione istorinę tendenciją.
3. Prognozuojamą NPP 7-ojo tikslo uždavinių regioninių pažangos priemonių investicijų poveikį užimtumo ir pridėtinės vertės augimui.
4. Išorinių (makroekonominių ir (ar) demografinių) veiksnių ir valstybės politikos poveikį konkretiems regionams arba savivaldybėms. Įvertintos pridėtinės vertės, užimtumo, skurdo rizikos ir socialinės atskirties lygio sąsajos ir tendencijos.

Šiame skyriuje nurodytų rodiklių reikšmių pasiekimas priklauso nuo valstybės, regiono ir savivaldybės lygmenimis įgyvendinamų pažangos priemonių komplekso ir išorinių veiksnių (makroekonominių, demografinių, geopolitinių) įtakos, o IV skyriuje nurodytos pažangos lėšos regionams apima tik tas sritis

ir tą NPP finansinių projekcijų dalį, kuriai nacionalinėse plėtros programose yra nustatytos regioninės pažangos priemonės. Atsižvelgiant į tai, kas paminėta, nurodytos rodiklių reikšmės gali būti nepasiekiamos dėl nuo regiono nepriklausančių aplinkybių.

Regionas	Poveikio rodikliai	Pradinė rodiklio reikšmė (metai)	Siektina rodiklio reikšmė (2025 m.)	Siektina rodiklio reikšmė (2030 m.)
Alytaus regionas	Gyventojų užimtumo lygis (15–64 metų) procentai	66,9 (2020)	68,3	70,9
	Pridėtinė vertė gamybos sąnaudomis pagal veiklos vykdymo vietą (nefinansinių įmonių), tenkanti vienam dirbančiajam per metus tūkst. Eur	14,9 (2019)	17,6	24,4
	Asmenys, patiriantys skurdo riziką ar socialinę atskirtį procentai	20,9 (2020)	19,5	15,6
Kauno regionas	Gyventojų užimtumo lygis (15–64 metų) vidutiniai skirtumai tarp regiono savivaldybių (standartinis nuokrypis) (1 pastaba)	5,6 (2020)	5,6	5,0
	Pridėtinė vertė gamybos sąnaudomis pagal veiklos vykdymo vietą (nefinansinių įmonių), tenkanti vienam dirbančiajam per metus tūkst. Eur	20,1 (2019)	23,9	28,4
	Asmenys, patiriantys skurdo riziką ar socialinę atskirtį procentai	22 (2020)	20,2	16,4
Klaipėdos regionas	Gyventojų užimtumo lygis (15–64 metų) vidutiniai skirtumai tarp regiono savivaldybių (standartinis nuokrypis) (1 pastaba)	6,1 (2020)	6,1	5,0
	Pridėtinė vertė gamybos sąnaudomis pagal veiklos vykdymo vietą (nefinansinių įmonių), tenkanti vienam dirbančiajam per metus tūkst. Eur	22,2 (2019)	26,4	31,5
	Asmenys, patiriantys skurdo riziką ar socialinę atskirtį procentai	24,8 (2020)	23,1	19,3
Marijampolės regionas	Gyventojų užimtumo lygis (15–64 metų) procentai	62,8 (2020)	67,8	69,7
	Pridėtinė vertė gamybos sąnaudomis pagal veiklos vykdymo vietą (nefinansinių įmonių), tenkanti vienam dirbančiajam per metus tūkst. Eur	15,9 (2019)	18,7	24,4

Regionas	Poveikio rodikliai	Pradinė rodiklio reikšmė (metai)	Siektina rodiklio reikšmė (2025 m.)	Siektina rodiklio reikšmė (2030 m.)
	Asmenys, patiriantys skurdo riziką ar socialinę atskirtį procentai	36,4 (2020)	28,7	21,9
Panevėžio regionas	Gyventojų užimtumo lygis (15–64 metų) procentai	67,8 (2020)	69,0	71
	Pridėtinė vertė gamybos sąnaudomis pagal veiklos vykdymo vietą (nefinansinių įmonių), tenkanti vienam dirbančiajam per metus tūkst. Eur	16,6 (2019)	19,6	24,4
	Asmenys, patiriantys skurdo riziką ar socialinę atskirtį procentai	30,8 (2020)	28,7	21,9
Šiaulių regionas	Gyventojų užimtumo lygis (15–64 metų) procentai	69,1 (2020)	70,4	72,5
	Pridėtinė vertė gamybos sąnaudomis pagal veiklos vykdymo vietą (nefinansinių įmonių), tenkanti vienam dirbančiajam per metus tūkst. Eur	16,8 (2019)	19,9	24,5
	Asmenys, patiriantys skurdo riziką ar socialinę atskirtį procentai	26,2 (2020)	24,8	21,2
Tauragės regionas	Gyventojų užimtumo lygis (15–64 metų) procentai	67,3 (2020)	68,7	71,6
	Pridėtinė vertė gamybos sąnaudomis pagal veiklos vykdymo vietą (nefinansinių įmonių), tenkanti vienam dirbančiajam per metus tūkst. Eur	14,4 (2019)	17,3	24,4
	Asmenys, patiriantys skurdo riziką ar socialinę atskirtį procentai	34,4 (2020)	28,7	21,9
Telšių regionas	Gyventojų užimtumo lygis (15–64 metų) procentai	69,9 (2020)	71,3	73,5
	Pridėtinė vertė gamybos sąnaudomis pagal veiklos vykdymo vietą (nefinansinių įmonių), tenkanti vienam dirbančiajam per metus tūkst. Eur	21,6 (2019)	26,0	32,0
	Asmenys, patiriantys skurdo riziką ar socialinę atskirtį procentai	23,6 (2020)	21,9	17,7

Regionas	Poveikio rodikliai	Pradinė rodiklio reikšmė (metai)	Siektina rodiklio reikšmė (2025 m.)	Siektina rodiklio reikšmė (2030 m.)
Utenos regionas	Gyventojų užimtumo lygis (15–64 metų) procentai	61,7 (2020)	67,8	69,7
	Pridėtinė vertė gamybos sąnaudomis pagal veiklos vykdymo vietą (nefinansinių įmonių), tenkanti vienam dirbančiajam per metus tūkst. Eur	14,9 (2019)	17,3	24,4
	Asmenys, patiriantys skurdo riziką ar socialinę atskirtį procentai	42,2 (2020)	28,7	21,9
Vilniaus regionas	Gyventojų užimtumo lygis (15–64 metų) vidutiniai skirtumai tarp regiono savivaldybių (standartinis nuokrypis) (1 pastaba)	10,5 (2020)	10,5	7,0
	Pridėtinė vertė gamybos sąnaudomis pagal veiklos vykdymo vietą (nefinansinių įmonių), tenkanti vienam dirbančiajam per metus tūkst. Eur	25,9 (2019)	30,9	36,1
	Asmenys, patiriantys skurdo riziką ar socialinę atskirtį procentai	19,9 (2020)	17,5	13,0

1 pastaba.

Regionų, kurie jau yra pasiekę NPP nustatytą reikšmę ar šią reikšmę pasieks dėl nepriklausančių nuo RPP įgyvendinimo veiksnių (Vilniaus, Kauno ir Klaipėdos regionai), prioritetiniai veiksmai turi būti nukreipti mažinti vidinius regiono netolygumus, kurie matuojami vidutiniais skirtumais tarp regiono savivaldybių.

IV SKYRIUS

PRELIMINARIAI NUMATOMOS PAŽANGOS LĖŠOS REGIONAMS

Preliminariai numatomos pažangos lėšos regionams paskirstytos įvertinus:

- 1) regioninėms pažangos priemonėms patvirtintose plėtros programose numatytą NPP finansinės projekcijos dalį (NPP 7-ojo tikslo uždavinių pažangos priemonių, kurios nėra nustatytos kitose plėtros programose, atveju – ES fondų investicijų programos 5-ajam prioritetui „Lietuva arčiau piliečių“ tenkančią investicijų dalį);
- 2) finansavimo šaltinio naudojimo sąlygas ir apribojimus – privalomąją investicijų tvariai miestų plėtrai dalį (8 proc. Europos regioninės plėtros fondo), taip pat atvejus, kai Vilniaus regionui ES fondų investicijų programoje skirta konkreti investicijų suma arba nustatyti remiamų veiklų apribojimai (toliau – finansavimo šaltinio išlygos);
- 3) pastoviąją pažangos lėšų dalį, kuri apskaičiuota regionams lygiomis dalimis ir kuri yra lygi 20 proc. atitinkamos regioninės pažangos priemonės ES ir kitos tarptautinės finansinės paramos lėšų sumos (išskyrus finansavimo šaltinio išlygas);

- 4) kintamąją pažangos lėšų dalį, kuri yra lygi 80 proc. atitinkamos regioninės pažangos priemonės lėšų sumos ir apskaičiuota proporcingai problemos mastą rodančių **NPP** poveikio rodiklių netolygumų įverčiams ir problemą patiriančių tikslinių grupių dydžiui konkrečiuose regionuose (išskyrus finansavimo šaltinio išlygas). Tais atvejais, kai regioninės pažangos priemonės stebėsenai naudojami keli tarpusavyje susiję **NPP** poveikio rodikliai, kiekvieno iš jų svoris apskaičiuojant pažangos lėšas yra atvirkščiai proporcingas naudojamų rodiklių skaičiui.

Šiame skyriuje nurodytos pažangos lėšos regionams apima tik tas sritis ir tą NPP finansinių projekcijų dalį, kuriai nacionalinėse plėtros programose yra nustatytos regioninės pažangos priemonės. Šios sritys ir ši NPP finansinių projekcijų dalis gali kisti nustatant naujas ar keičiant esamas regionines pažangos priemones. Prisidėjimas prie III skyriuje nurodytų rodiklių reikšmių pasiekimo priklausys ir nuo šiame skyriuje numatytų pažangos lėšų panaudojimo regionuose, taip pat nuo kitų valstybės, regiono ir savivaldybės lygmenimis įgyvendinamų priemonių, kitų finansavimo šaltinių bei išorinių veiksnių (makroekonominių, demografinių, geopolitinių) įtakos.

Regionas	Pažangos lėšos, tūkst. Eur		
	Iš viso (1 pastaba)	Iš jų:	
		Nacionalinis prisidėjimas	ES ir kitos tarptautinės finansinės paramos lėšos
1	2	3	4
Alytaus regionas	150 085,8 159 929,6	225 12,9 23 005,1	127 572,9 136 924,5 , iš jų: tvariai miestų plėtrai ne mažiau kaip 18 868,47, specialiesiems prioritetams (2 pastaba) ne mažiau kaip 9 351,6
Kauno regionas	309 612,3 336 814,7	46 441,8 47 801,9	263 170,5 289 012,8 , iš jų: tvariai miestų plėtrai ne mažiau kaip 67 081,86, specialiesiems prioritetams ne mažiau kaip 25 842,3 , papildomai (į pažangos lėšų sumą neįskaičiuota) 29 600 (Teisingos pertvarkos fondas (TPF))
Klaipėdos regionas	234 668,2 256 136,2	35 200,2 36 273,6	199 468,0 219 862,6 , iš jų: tvariai miestų plėtrai ne mažiau kaip 36 730,55, specialiesiems prioritetams ne mažiau kaip 20 394,6
Marijampolės regionas	155 472,8 166 261,0	23 320,9 23 860,3	132 151,9 142 400,7 , iš jų: tvariai miestų plėtrai ne mažiau kaip 18 079,1, specialiesiems prioritetams ne mažiau kaip 10 248,8
Panevėžio regionas	199 395,5 210 091,6	29 909,3 30 444,1	169 486,2 179 647,45 , iš jų: tvariai miestų plėtrai ne mažiau kaip 28 587,97, specialiesiems prioritetams ne mažiau kaip 10 161,25
Šiaulių regionas	212 457,9 228 705,3	31 868,7 32 681,1	180 589,2 196 024,2 , iš jų: tvariai miestų plėtrai ne mažiau kaip 33 328,86, specialiesiems prioritetams ne mažiau kaip 15 435,0 papildomai (į pažangos lėšų sumą neįskaičiuota) 46 000 (TPF)
Tauragės regionas	127 211,2	19 081,7 19 488,3	108 129,5 115 855,7 , iš jų:

	135 344,0		tvariai miestų plėtrai ne mažiau kaip 12 566,05, specialiesiems prioritetams ne mažiau kaip 7 726,2
Telšių regionas	111 624,5 120 726,9	16 743,7 17 198,8	94 880,8 103 528,1 , iš jų: tvariai miestų plėtrai ne mažiau kaip 9 790,2, specialiesiems prioritetams ne mažiau kaip 8 647,3 , papildomai (į pažangos lėšų sumą neįskaičiuota) 37 250,0 (TPF)
Utenos regionas	161 845,2 173 123,9	24 276,8 24 840,7	137 568,4 148 283,15 , iš jų: tvariai miestų plėtrai ne mažiau kaip 16 243,25, specialiesiems prioritetams ne mažiau kaip 10 714,75
Vilniaus regionas (2 3 pastaba)	339 672,8 390 205,6	128 744,0 145 798,6	210 928,8 244 407,0 , iš jų: tvariai miestų plėtrai ne mažiau kaip 30 034,44, specialiesiems prioritetams ne mažiau kaip 33 478,2

Pastabos:

1. Nurodyta ES lėšomis finansuojamų projektų numatoma bendra investicijų suma apima ir nacionalinį (pareiškėjo ir valstybės) prisidėjimą.

2. Specialieji prioritetai: 2021–2027 metų Europos Sąjungos fondų investicijų programos 12 specialusis prioritetas „Geriamojo vandens tiekimo infrastruktūros apsaugos, viešųjų vandens tiekėjų ir nuotekų tvarkytojų valdymo centrų atsparumo didinimas“ (Sanglaudos fondas), 15 specialusis prioritetas „Civilinės infrastruktūros atsparumo ir civilinės parengties stiprinimas“ (Europos regioninės plėtros fondas) ir 17 specialusis prioritetas „Socialinio būsto fondo plėtra“ (Europos regioninės plėtros fondas).

2 3. Pagal problemos mastą, papildomai nustatytas poreikis: 5 000 tūkst. Eur (20 proc. regioninės pažangos priemonės sumos) žuvusiųjų ir sužeistųjų skaičiui keliuose mažinti ir 8 700 tūkst. Eur (12 proc. regioninės pažangos priemonės sumos) investicijoms į ilgalaikės priežiūros paslaugų plėtrą, nesusijusioms su infrastruktūra. Šios lėšos pagal atitinkamas Susisiekimo ministerijos regioninės pažangos priemonės 10-001-05-03-07 (RE) „Gerinti eismo saugą vietinės reikšmės keliuose ir gatvėse“ ir Sveikatos apsaugos ministerijos regioninės pažangos priemonės 11-002-02-11-02 (RE) „Užtikrinti ilgalaikės priežiūros paslaugų plėtrą“ finansines projekcijas nenumatytos. Europos regioninės plėtros fondo ir Europos socialinio fondo lėšomis finansuojamų projektų (**išskyrus finansuojamus pagal specialiuosius prioritetus**) nacionalinio prisidėjimo (pareiškėjo ir valstybės biudžeto) dalis Vilniaus regione sudaro ne mažiau kaip 50 proc. projekto tinkamų išlaidų, iš jų Vilniaus miesto savivaldybės projektuose valstybės biudžeto lėšos neviršija 25 proc., kitų Vilniaus regiono savivaldybių projektuose atitinkamai valstybės biudžeto lėšos neviršija 35 proc. **Europos regioninės plėtros fondo finansuojamų specialiųjų prioritetų (2021–2027 metų Europos Sąjungos fondų investicijų programos 15 ir 17 specialiųjų prioritetų) projektų nacionalinio prisidėjimo dalis Vilniaus regione sudaro ne mažiau kaip 40 proc. projekto tinkamų išlaidų, iš jų Vilniaus miesto savivaldybės projektuose valstybės biudžeto lėšos neviršija 25 proc., kitų Vilniaus regiono savivaldybių projektuose atitinkamai valstybės biudžeto lėšos neviršija 35 proc.**

2022–2030 m. Regionų plėtros
programos
priedas

REGIONŲ PĖTROS PROGRAMOS RODIKLIŲ PRADINĖS REIKŠMĖS PAGAL REGIONUS (NAUDOJAMA RENGIANČIŲ REGIONŲ PLĖTROS PLANUS)

RPP rodiklis	Matavimo vienetas, metai	Alytaus regionas	Kauno regionas	Klaipėdos regionas	Marijampolės regionas	Panevėžio regionas	Šiaulių regionas	Tauragės regionas	Telšių regionas	Utenos regionas	Vilniaus regionas
1 problema. Skirtingas regionų ekonominio augimo potencialas ir netolygi ekonomikos plėtra											
Gyventojų užimtumo lygis (15–64 metų)	Procentai 2020	66,9	Netaikoma	Netaikoma	62,8	67,8	69,1	67,3	69,9	61,7	Netaikoma
	Procento vidutiniai skirtumai (standartinis nuokrypis, toliau – SD) tarp regiono savivaldybių (1 pastaba) 2020	Netaikoma	5,6	6,1	Netaikoma	Netaikoma	Netaikoma	Netaikoma	Netaikoma	Netaikoma	10,5
Pridėtinė vertė gamybos sąnaudomis pagal veiklos vykdymo vietą (ne finansų įmonių), tenkanti vienam dirbančiajam per metus	Tūkst. Eur 2019	14,9	20,1	22,2	15,9	16,6	16,8	14,4	21,6	14,9	25,9
2 problema. Atskiriems regionams būdinga didesnė skurdo rizika ir socialinė atskirtis											

RPP rodiklis	Matavimo vienetas, metai	Alytaus regionas	Kauno regionas	Klaipėdos regionas	Marijampolės regionas	Panevėžio regionas	Šiaulių regionas	Tauragės regionas	Telšių regionas	Utenos regionas	Vilniaus regionas
Asmenys, patiriantys skurdo riziką ar socialinę atskirtį	Procentai 2020	20,9	22	24,8	36,4	30,8	26,2	34,4	23,6	42,2	19,9
Patenkintas socialinio būsto poreikis nuo tokią teisę turinčių asmenų (šeimų) skaičiaus	Procentai 2020	52	59	47	55	57	61	56	60	59	42
Socialines paslaugas gaunančių tikslinės grupės asmenų dalis nuo bendro su skurdo rizika ar socialine atskirtimi susiduriančių gyventojų skaičiaus	Procentai 2020	15	24	11	12	12	14	7	14	13	18
Preveninėmis priemonėmis išvengiamas mirtingumas (standartizuotas)	Mirusiųjų skaičius 100 tūkst. gyventojų 2020	356	298	290	333	339	330	351	289	382	288
Gydymo priemonėmis išvengiamas mirtingumas	Mirusiųjų skaičius 100 tūkst. gyventojų 2020	219	195	176	201	222	216	210	192	265	191
3–5 metų vaikų, ugdomų švietimo įstaigose, dalis	Procentai 2020	83	92	90	79	84	89	71	84	81	95
Neformaliojo vaikų švietimo galimybėmis pasinaudojusių mokinių dalis (išskyrus ikimokykliniame ir priešmokykliniame ugdyme)	Procentai 2019	69	66	71	56	66	71	61	64	74	63

[illegible]

RPP rodiklis	Matavimo vienetas, metai	Alytaus regionas	Kauno regionas	Klaipėdos regionas	Marijampolės regionas	Panevėžio regionas	Šiaulių regionas	Tauragės regionas	Telšių regionas	Utenos regionas	Vilniaus regionas
Gyventojų, teigiamai vertinančių įstaigų pasirengimą ekstremaliosioms situacijoms, dalis	Procentai 2024	23	28	28	39	30	23	32	25	29	26
Gyventojų, kuriems užtikrinta vieta 2 ar aukštesnio lygio priedangose, dalis	Procentai 2025	5,3	1,5	0,0	5,9	2,4	1,9	6,0	1,2	5,5	2,7
3 problema. Nepakankamai tvari aplinka, daranti neigiamą įtaką regionų patrauklumui											
Šiltnamio efektą sukeliančių dujų išmetimas – gyventojui – gyventojų kelionių įtaka (lengvųjų automobilių, motociklų, mopėdų ir viešojo transporto naudojimas) Sausumos transporto išmetamų šiltnamio efektą sukeliančių dujų kiekis, tenkantis vienam gyventojui (pagal EDGAR metodiką)	Tonos CO2 ekvivalento 2019 2023	2,05 3,5	1,38 2	1,42 2,1	1,54 2,9	1,57 2,9	1,3 2,5	1,76 3,9	1,36 3	1,9 4,2	1,22 1,4
Potencialių taršos židinių tankumas 300 gyv./km ² ir didesnio tankumo ir aplinkinėje teritorijoje (iki 2 km)	Vnt./km ² 2021	0,15	0,12	0,11	0,12	0,18	0,15	0,21	0,12	0,17	0,17
Nepralaidžių dangų ir žaliosios infrastruktūros plotų	Santykis, dešimtainė trupmena	0,85	1,03	2,17	1,08	1,65	1,06	2,37	1,64	0,81	1,00

RPP rodiklis	Matavimo vienetas, metai	Alytaus regionas	Kauno regionas	Klaipėdos regionas	Marijampolės regionas	Panevėžio regionas	Šiaulių regionas	Tauragės regionas	Telšių regionas	Utenos regionas	Vilniaus regionas
santykis 1 500 gyv./km ² ir didesnio tankumo teritorijoje	2021										
Sąvartynuose šalinamų komunalinių atliekų dalis	Procentai 2020	12	20	4	20	33	21	40	5	24	21
Paruoštų pakartotinai naudoti ir perdirbtų komunalinių atliekų dalis	Procentai 2020	70	52	27	65	55	60	53	57	62	28
Priešlaikinės mirtys, priskiriamos ilgalaikiam kietųjų dalelių KD _{2,5} poveikiui	Mirusiųjų skaičius 100 tūkst. gyventojų 2019	85	101	83	89	89	85	81	77	72	96

1 pastaba.

Regionų, kurie jau yra pasiekę NPP nustatytą reikšmę ar šią reikšmę pasieks dėl nepriklausančių nuo RPP įgyvendinimo veiksnių (Vilniaus, Kauno ir Klaipėdos regionai), prioritetiniai veiksmai turi būti nukreipti mažinti vidinius regiono netolygumus, kurie matuojami vidutiniais skirtumais tarp regiono savivaldybių.